

P/F SMYRIL LINE

# Ársroknskapur 2024



Skrás. nr. 544



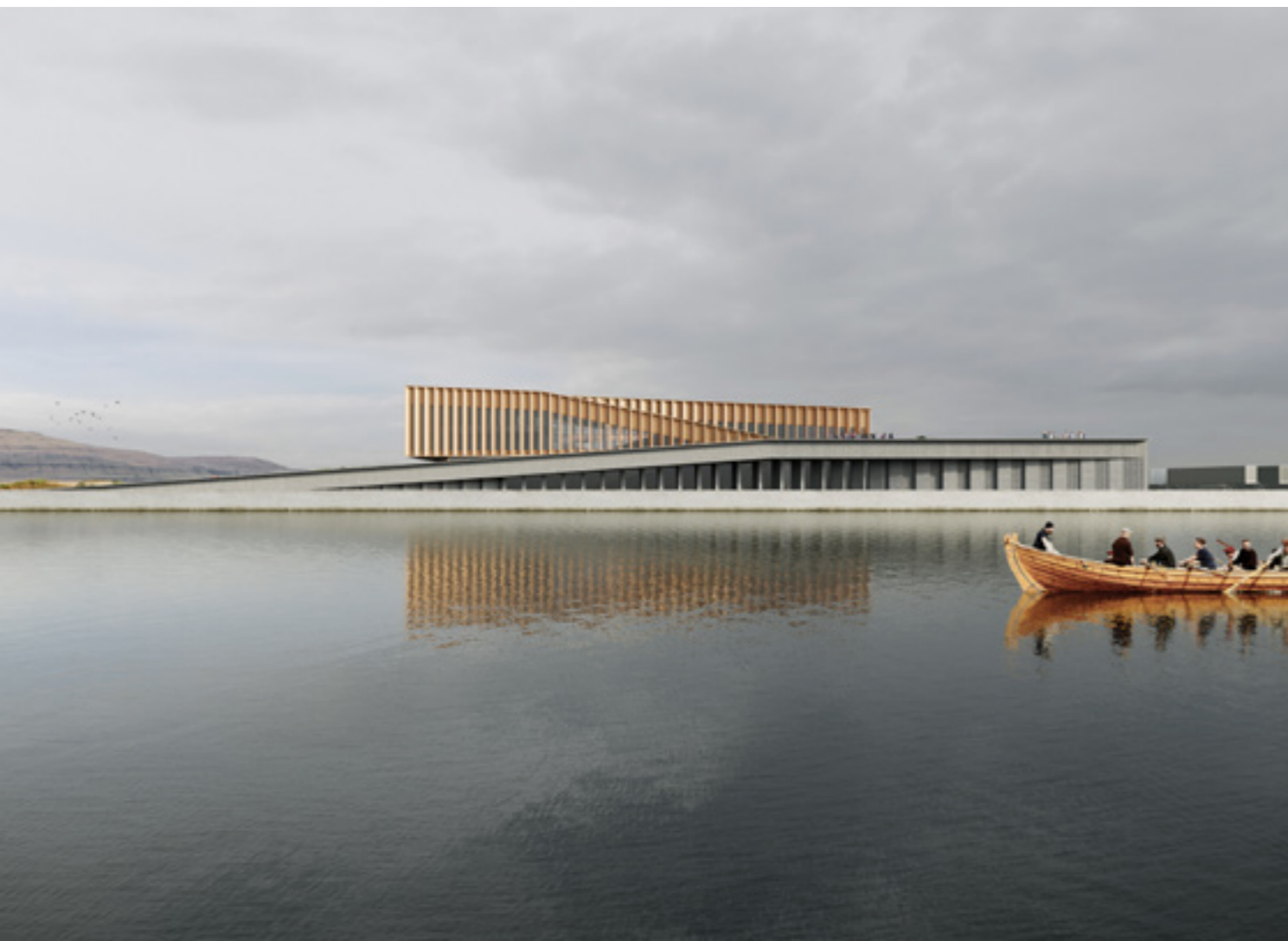
# Innihald

Eitt ár við djørvum avgerðum – Smyril Line stevnir inn í framtíðina	4
<b>Leiðslufrásøgn</b>	<b>6</b>
Smyril Line 2024	10
Smyril Line - Farmadeildin	12
Smyril Line Travel – Søla & Marknaðarføring	13
Grønur og effektivur rakstur	16
ESG-frágreiðing	18
Umhvørvið	20
HSEQ	24
ESG-report	27
Gistingarhús	28
Logistikkur	30
Hendingar eftir roknskaparlok	32
Útlit fyri 2025	34
Samtaksbygnaður	34

<b>Frágreiðingar</b>	<b>36</b>
Leiðslufrágreiðing um ársroknaskapin	37
Grannskoðanaráteking frá óheftum grannskoðara	38
Upplýsingar um felagið	42
Samtaksyvirlit	43
Høvuðs- og lyklatøl	44
<b>Konsern- og ársroknaskapur</b>	<b>46</b>
<b>Notur til ársfrásøgnina</b>	<b>62</b>

Skriv frá forstjóranum

# Eitt ár við djørvum avgerðum – Smyril Line stevnir inn í framtíðina



Í 2024 hevur Smyril Line verið fyrri nógvum broytingum. Við strategiskum íløgum og einum miðvísimum arbeiði fyrri at fremja vøkstur og haldføri hava vit handfarið rakstrarligar avbjóðingar og seta kós móti framtíðini. Vit hava vist okkara vilja til góðsku og umhvørvisliga ábyrgd og tikið stór stig til at nútímansgera flota okkara og at víðka infrakervið, sum bindur Norðuratlantshavið saman við útheimin.

Ein tann størsti varðin í 2024 var okkara sáttmáli við CIMC Raffles um at byggja tvey framkomin RO-RO skip, sum skulu avhendast á sumri 2026. Hesi skipini mynda eitt risa framstig í effektiviteti, burðardygd og tænaustøði, og tey skulu tryggja, at vit verða verandi í fremstu røð innan sjóflutning á okkara leiðum. Samstundis søgdu vit farvæl við farmaskipini Eystnes og Hvítanes, og vit eru takksom fyrri tann avgerandi leiklutin, sum tey hava spælt á okkara ferð.

Í mai tóku vit eitt annað avgerandi fet inn í framtíðina við at skriva undir sáttmála við Articon um at byggja okkara nýggja høvuðssæti, farstøð og goymsluhús í Tórshavn. Henda verkætlanin, sum eftir ætlan verður liðug í 2026, fer at styrkja um okkara rakstrarmøguleikar og geva kundum okkara eina betri uppliving.

Farna árið hevði sínar avbjóðingar. Tann størsta avbjóðingin var helst aðalverkfallið, sum legði Føroyar lamnar í juni. Tað hevði beinleiðis ávirkan á farma- og gistingarhúsvirksemi okkara. Men toymi okkara meir enn livdi upp til allar væntanir. Starvsfólkini hjá Smyril Line vistu treysti og lagaðu seg til umstøðurnar, so virksemið kundi halda fram, og viðskiftafólkini vera nøgd.



Jens Meinhard Rasmussen, CEO

Í 2024 hevur stórir dentur verið lagdur á fyrireikingar okkara at fáa ISO-góðkenning. At fáa góðkenningina í 2025 fer at vitna um, at vit taka ábyrgd av góðsku, trygd og umhvørvi, sum eru grundstúlar undir okkara langtíðarstrategi.

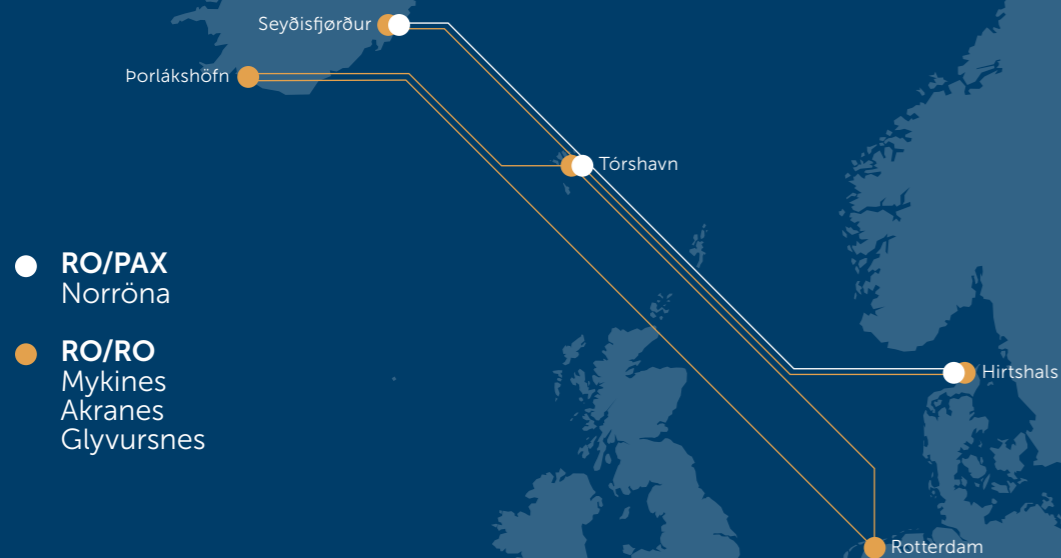
Tá vit hyggja frameftir, bendir alt á, at 2025 verður merkt av áhaldandi framgongd. Stórar verkætlanir fara í gongd, og vit arbeiða miðvist fram ímóti at fáa góð úrslit á øllum vinnuøkjum, eisini tá talan er um nýmenning, burðardygd og rakstrargóðsku. Eg eri sannførdur um, at vit komandi árin saman fara at lofta nýggjum møguleikum og styrkja støðuna hjá Smyril Line.

Jens Meinhard Rasmussen,  
CEO

# Leiðslufrásögn



# Leiðslufrásøgn



## Virksemið hjá fyrirkuni

Høvuðsvirksemið hjá Smyril Line er at reka ferðafólka- og farmavirksemi, sum fevnir um ferðafólka- og farmaflutning, hurð til hurð-flutning, gistingarmøguleikar til ferðafólk og annað virksemi í hesum sambandi. Fyrirkunin eigur og rekur skip og fastogn, og er harumframt partaeigari í øðrum fyrirkunum.

## Missión

Okkara missión er at veita tryggn, álitandi og burðardyggan sjóflutning, sum knýtir samfeløgin í Norðuratlantshavi við úrheimin.

## FLOTIN



### NORRÖNA

2003	
Slag	RO/PAX
Longd:	165.74
Breidd:	30.00
Br:	36,976



### GLYVURSNES

1999	
Slag	RO/RO
Longd:	153.45
Breidd:	20.60
Br:	10,488



### AKRANES

1998	
Slag	RO/RO
Longd:	138.50
Breidd:	22.65
Br:	10,585



### MYKINES

1996	
Slag	RO/RO
Longd:	102.20
Breidd:	16.50
Br:	4,610



### EYSTNES (SELD Í APRIL)

1981	
Slag	Fjølýtsluskip
Longd:	102.20
Breidd:	16.50
Br:	4,610



### HVÍTANES (SELD Í APRIL)

1980	
Slag	Fjølýtsluskip
Longd:	102.20
Breidd:	16.50
Br:	4,636

# Smyril Line 2024



Ferða- og farmavirksemið eydnaðist sum heild væl. Við nýliga keypinum av Glyvursnesi hava vit tryggjað okkum, at vit kunnu røkja rutunetið við okkara egnu skipum.

## Týðandi hendingar

2024 var merkt av tillagingum og framstigum hjá Smyril Line, har vit stýrdu millum broyttligar marknaðarkreftir og styrktu okkara rakstrargrundarlag.

Tann áhaldandi geopolitiska ósemjan í Europa hevur ávirkað handilsleiðirnar og havt við sær, at vit hava gjørt tillagingar á farmarutunum fyri at nøkta broytta tørvin. Hesar strategisku tillagingar hava við sær, at vit kunnu veita eina álitandi og effektiva tænastru til viðskiftafólk okkara í Norðuratlantshavi og á europeiska meginlandinum.

Hóast trýst frá inflasjón, hægri rentustøði og óstøðugum brennievniskostnaði hevði Smyril Line eitt gott figgjarligt úrslit. Úrslitið fyri 2024 var eitt avlop upp á 127 mió. DKK, og úrslitið av primera rakstrinum var 286 mió DKK. Úrslitið samsvarar við vánirnar fyri árið. Tølini vísa treystið í virkisætlan okkara, og hvussu vit eru før fyri at laga okkum til ytri avbjóðingar, samstundis sum vit varðveita virkisfæri okkara.

Hyggja vit frameftir, fara vit framhaldandi at gera strategiskar iløgur, sum tryggja varandi vøkstur. Við nýggju skipunum, sum eru í gerð, og um infra-kervisverkætlanir ganga sum ætlað, hava vit eitt gott útgangsstøði til at vaksa um okkara tænastruútbøð og styrkja leiðandi støðu okkara innan burðardyggan flutning.



YVIRSKOT  
EFTIR SKATT

127  
mDKK

EBITDA

286  
mDKK

### Smyril Line - Farmadeildin

Okkara fremsta mál er at veita viðskiftafólki okkara dygdargóðar og kappingarførar tænar til og av europeiska meginlandinum, har Føroyar og Ísland eru okkara fremstu marknaðir.

Sum veitarar av RO-RO flutningi í Føroyum og Íslandi veita vit dygdargóðan flutning av matvørum, byggitilfari og ídnaðarvørum. Vit flyta eisini hjóllast sum bilar, bussar og stórar maskinur.

Seinastu árin hevur fyrítøkan gjørt iløgur í skip, akfør og aðra útgerð, samstundis sum vit hava latið upp skrivstovur og goymsluhús í Hirtshals í Danmark og í Rotterdam í Niðurlondum.

Hvørt einstakt stig er eitt stig á leiðini móti endamáli okkara: okkara missión er at veita tryggn, álitandi og burðardyggan sjóflutning, sum knýtir samfeløgin í Norðuratlantshavi við útheimin.



### Smyril Line Travel – Søla & Marknaðarføring

Smyril Line Travel rekur fyra skrivstovur í Føroyum, Týsklandi, Danmark og Íslandi. Hesar skrivstovur hava ábyrgd av at marknaðarføra og selja ferðaseðlar og pakkaferðir við Norrönu.

Sølan í Evropa verður umsitin av Smyril Line Travel AS, sum eisini hevur eina deild í Týsklandi, meðan sølan í Íslandi verður rikin av Smyril Line Iceland. Sølan verður tilgongd í mun til einstaka marknaðin fyri at tryggja eina málrættaða tilgongd til kundarnar.

Øll marknaðarføring og strategisk planlegging verður framleidd og samskipað av Marknaðardeildini hjá Smyril Line á høvuðsskrivstovuni í Føroyum. Við eini dátudrivnari tilgongd menna vit støðugt sølu- og marknaðarføringarkiltøk fyri at økja um sjón-

ligheitina, styrkja kundasambond og menna okkara virksemlu á kjarnumarknaðum.

Okkara sølu- og marknaðarføringstoymi arbeiðir miðvíst við at styrkja okkara sjónligheit á netinum. Í 2024 varð næstan øll marknaðarføring flutt á netið, har serligur dentur varð lagdur á leiti-maskinuoptimering (SEO), talgildar lýsingar, sosialar miðlar og marknaðarføring umvegis teldupost, ið er vorðin ein týðandi partur av okkara sølu- og kundarøktarstrategi.

Fyri at betra um kundaupplivingina leggja vit stóran dent á at veita lætta atgongd til upplýsingar og tænar, samstundis sum vit støðugt menna okkara tilboð. Smyril Line Travel rekur sjeið heimasíður á sjeið ymskum málum, sum tryggja eina altjóða útbreiðslu.

### Okkara Kundar

Smyril Line deilir marknaðin í tveir høvuðsbólkar: norðurfarandi og suðurfarandi.

- **Norðurfarandi** marknaðurin fevnir um ferðafólk úr Evropa, ið ferðast til Føroyar og Ísland.
- **Suðurfarandi** marknaðurin fevnir um ferðafólk úr Føroyum og Íslandi, ið ferðast til Evropa.

Við 43 ára royndum hevur Smyril Line prógvað seg sum eina álitandi og framsøknu flutningsfyrirøku í støðugari menning. Við Norrönu verður ferðin ein partur av upplivingini, við góðum matstovum, undirhaldi og rúmligum umstøðum, sum tryggja eina góða og minnisríka uppliving.

Harumframt hevur burðardygd stóran týdning fyri okkum, og vit síggja eina vaksandi eftirspurning eftir umhvørvisvinarligari ferðing. Fleiri kundar velja Norrönu sum eitt grønari alternativ, tí tey virða okkara miðvísa arbeiði við burðardygd.





# Grønur og effektivur rakstur



*Saman flyta vit mørkini og vísa á góðan og ábyrgdarfullan rakstur, sum fer at tryggja okkara framtíðar úrslit.*

Skilgott grønt virksemi hevur avgerandi týdning, tá vit skulu minka um umhvørvisárin okkara og gera samtakið effektivari. Ein lykil til grønnari og effektivari rakstur er at minka um nýtsluna av brennievni. Sum er, er samtakið sera bundið av brennievni, og tí er samtakið viðbrekið fyri sveiggjum í brennievnisprísinum.

Vit hava gjørt nýggjar siglingarætlanir við tí eina endamáli at minka um ferðina hjá skipunum fyri at náa okkara máli um at skerja útlátið.

Eisini eru aðrar serligar fyriskipanir settar í verk til tess at minka brennievnisnýtsluna:

- Vit gera meira burtúr at reinsa og mála skrokkin og pussa skrúvurnar
- Vit optimera siglingarætlanina saman við frequency drive og PTO
- Dagförd og betrað rakstrarskipan
- Akranes og Mykines hava fingið nýtt róður og nýggja skrúvu

Fyritøkan samskiftir við avvarðandi havnarmyndugleikar um møguleikan at fáa landstreym.

## **Kanna burðardyggar loysnir – Royna biobrennievni umborð á skipum okkara**

Sum ein sjóðvinnutjóð í Norðuratlantshavi kenna vit til hørðu umstøðurnar og avbjóðingarnar, sum eru á okkara leiðir. Tað liggur í okkum at kanna nýggjar møguleikar og hugskot - og sum ein partur av áhaldandi arbeiðinum fram móti umhvørvisburðardydgd fara vit at royna biobrennievni umborð á skipum okkara, sum sigla í Norðuratlantshavinum. Hetta framtafsfýsni hevur til endamáls at minka um kolsevnisslóð okkara og at kanna alternativar

orkukeldur, sum eru sambæriligar við okkara grønu mál. Við at nýta biobrennievni í virksemi okkara vóna vit at røkka munandi minkingum í útlátnum av vakstrarhúsgassi, samstundis sum vit varðveita effektivitetin. Henda royndin er eitt avgerandi stig á leiðini móti eini meira burðardyggari framtíð hjá fyritøkuni og hjá sjóvinnuni sum heild. Vit siggja fram til at kunngerá úrslitini av hesi nýskapandi verkætlan í næstu frágreiðing okkara.

## **Vit vilja skara framúr og arbeiða burðardygt**

Vit arbeiða áhaldandi fyri at skara framúr, og kósir er sett móti at gerast ISO 9001-, ISO 14001- og ISO 45000-góðkend. Henda strategiska avgerðin undirstrikar, hvussu vit óvikandi stýra við góðsku, umhvørvisábyrgd og burðardyggum arbeiðsgongdum fyri eyga.

Góðkenningarnar umboða meira enn bara trúfesti móti altjóða standardum: Tær vísa, hvussu vit binda okkum til rakstrarliga at skara framúr og vera burðardygg.

Við at fáa hesar góðkenningar miða vit móti at gera arbeiðsgongdir streymlinjaðar, styrkja effektivitetin og leggja eina tryggja grund undir framhaldandi viðgongd.

At fáa góðkenningarnar er ein felags arbeiðssetningur, har hvør einstakur limur í felagsskapinum má vera eldhugaður og sinnaður at geva sitt ikast. Saman hækka vit støðið og vísa, hvussu virkisrakstur undir ábyrgd kann bera viðgongdina inn í framtíðina.

Málið er at røkka fullari góðkenning í fyrsta ársfjórðingi í 2025.

# ESG-frágreiðing

Hjá Smyril Line taka vit burðardygd í álvara og arbeiða miðvíst fyrri einari grønari framtíð – bæði fyrri felagið, heimin og komandi ættarlið.

Vit eru tilvitað um, hvørja ávirkan fyrítøkan hefur á umhvørvið og møguliga á samfelagið sum heild. Vit taka ábyrgdina upp á okkum og samstarva við fleiri áhugapartar, sum vit eggja til at vera við á ferðini móti eini burðardyggarri framtíð.

Fyrri at fylgja við í hvussu vit klára okkum og harvið tryggja at vit røkka málum okkara, fóru vit í 2022 undir at skráseta ESG-mát.

Soleiðis kunnu vit máta ávirkanina av okkara umhvørvisligu, samfelagsligu og leiðsluligu átøkum.

Okkara ESG-virkisætlan er at tryggja ábyrgdarfullan og burðardyggan flutning, ferðing og ferðavinnu í

Norðuratlantshavi. Vit arbeiða stöðugt við at minka um okkara umhvørvisligu fótaspor og skapa eina jaliga ávirkan í teimum samfeløgum, vit eru virkin í.

Vit hava lagt ESG-strategiirnar inn í okkara nýggja Smyril Line Integrated Management System. Hetta gevur okkum møguleika at fylgja, greina og kunna um okkara umhvørvisligu og samfelagsligu ávirkan, bæði í øllum samtakseindum og á veg móti [2050]-málunum.

Mál okkara byggja á málsetningar, sum eru í samsvari við altjóða Sustainability Development Goals [SDG] hjá ST.

Niðanfyrri eru tey SDG'ini, sum vit meta hava størstan týdning fyrri Smyril Line, men vit geva eisini okkara íkast til onnur.

## ST-málini um burðardygga menning (SDGs)



# Umhvørvið

Við at binda fjarastu partar av Norðuratlantshavi saman við restina av heiminum stuðlar virksemini okkara staðbundnu samfeløgnum allastaðni, har vit virka. Umleið 90 % av heimshandlinum verða flutt sjóvegis, av altjóða farmaflutningsvinnuni. Sjóvegis flutningur er í sær sjálvum altjóða, men tað er útlátið eisini.

Marítima flutningsvinnan verður mett at standa fyri umleið 3 % av árliga altjóða CO<sub>2</sub>-útlátinum.

Samanborin við aðrar flutningshættir er sjóvegis flutningur sera umhvørvisvinnuligur. Kortini halda vit, at okkara ábyrgd inniber meira enn at standa okkum væl í samanbering.

Í juli 2023 kunngjórði felagsskapurin hjá ST fyri sjóvinnu IMO sína nýggju strategi um altjóða sjóð-farmaflutning, har langtíðarmál vórðu sett fyri skerjing av CO<sub>2</sub>-útláti. Endamálið er, at einki nettoútlát verður í 2050.

Tað setir stór krøv til flutningsfyrirøkur, um hesi málini skulu røkkast. Krøvini umfata skráseting av bæði virksemini og maskinútgerð, eins og betri stutttíðar- og millumúrslit viðvíkjandi lækkandi vakstrarhúsgassútláti.

Vit hava bundið okkum til málið, og vit miða eftir ikki at hava nakað nettoútlát í 2050.

Fyri at røkka málunum mugu vit taka djørv stig til tess at tryggja øllum eina burðardyggja framtíð.

## Til reiðar til framtíðina

Í 2024 kunngjórði Smyril Line, at iløga var gjørd í tvey spildurnýggj RO-RO-skip, sum eru 190 metrar til longdar og hava 3.300 breytmetrar til trailarar. Ætlanin er, at skipini skulu vera fult sjódygg alt árið í Norðuratlantshavi, og stórir dentur er lagdur á at liva upp til øll altjóða krøv um útlát. Skipini fara at vera nútímans og umhvørvisvinnulig.

Nýggju skipini verða útgjørd við eini battariskipan og kunnu taka landstreym. Hetta merkir, at onki útlát er meðan skipini liggja við bryggju..

Skipini verða eisini fyrireikað til at brúka e-metanol.

Alt hetta er eitt avgerandi stig, so vit kunnu røkka munandi CO<sub>2</sub>-skerjingum innan okkara mál um einki nettoútlát í 2050, samstundis sum vit kunnu bjóða viðskiftafólkum okkara eina uppaftr betri tænastru.

## Grøn innivist – við orku úr sjónum

Á vári 2024 kunngjórði Smyril Line, at ein nýggj farstøð skuldi byggjast í Tórshavn.

Nýggja farstøðin, sum eisini hevur goymslu- og skrivstovuhøli, og fevnir um ein tollbygning, eina landgongd og innskrivingarøki fer at hava eina samlaða vidd upp á 8.054 fermetrar á havnaøkinum í Havn. Verkætlanin er eitt samstarv millum Smyril Line og Tórshavnar havn, sum hevur tørv á eini betri og størri farstøð til at nøkta komandi vøkstur og krøv.

Umframt at betra um bæði almenna og privata samvirkan fara nýggju hølini eisini at fremja krøvini hjá Smyril Line um burðardygd. Farstøðin verður hitað upp av nýskapandi sjóvarfalsturbinum, sum gagnnýta orkuna í sjóvarfallinum til at framleiða reina, varandi orku. Umhvørvisvinnuliga sniðgevingin av farstøðini minkar munandi um kolevnisslóðina, og við móguleikum fyri seinni at gera iløgur í nútímans hentleikar, millum annað landstreym, er farstøðin ein fyrimynd innan sjóvinnuinfrastruktúr.

Væntandi stendur bygningurin liðugur á sumri 2026.



### Lata upp fyri móguleikum við Green Key

Hotel Brandan og Hotel Hafnia eru 'Green Key Hotels', sum merkir, at tey liva upp til altjóða støði innan umhvørvisvernd og burðardygd. Aðalreglurnar eru at avmarka óneyðuga nýtslu, at nýta staðbundnar vørur og tænastrur, og at arbeiða vistfrøðiliga.

Frá grønu tekjunum á Hotel Brandan til staðbundna grønmetið, sum verður borðreitt á Hotel Hafnia, royna gistingarhús okkara altíð nýggjar nýskapandi hættir at gerast betri og vera grøn eisini uttan fyri veggirnar. Bæði gistingarhúsini stuðla virkið 'Rudda Føroyar', sum er føroyska útgávan av altjóða áttakinum World Clean-up Day, har sjálvboðin savnast at rudda burturkast úr náttúruni.

Hóast Green Key støði er eitt átak innan gistingarhúsvinnuna, hava líknandi átøk farna árið verið gjørd at avmarka nýtslu og arbeiða vistfrøðiliga aðrastaðni í virkseminum hjá samtakinum. Smyril Line miðar ímóti at innarbeiða burðardyggar meginreglur í øllum virkseminum sínum.

### Fáa sum mest burtur úr móguleikunum og minka sum mest um burturkast

Sum ein undanverkætlan fóru vit í 2022 undir at máta matoyðsl frá sjálvttøkuborðinum umborð á RO-PAX skipi okkara Norrönu. Avlop frá sjálvttøkuborðinum í matstovuni verður skilt og vígað og kann sendast til biogassverk, sum framleiða orku burtur úr matleivdunum.

Verkætlanin hevur eydnast væl. Vit halda, at smáar broytingar kunnu hava stóra ávirkan. Upp á bara eitt ár, har talið á ferðandi við Norrönu var hækkað,

minkaðu vit um mongdina av matoyðsli fyri hvønn ferðandi við 11 %.

Gistingarhús okkara í Føroyum slóða eisini fyri ringloysnum gjøgnum samstarv við samstarvsfelagar á staðnum, millum annað biogassverk, bøndur og onnur, um at fáa burðardyggan vinning burtur úr lívrunnum burturkasti.

At fylgja við í matoyðsli er eitt vinn/vinn-virksemi, sum við at optimera nýtsluna av rávørum, minkar um útreiðslurnar og hetta er betri fyri umhvørvið.

### „Plug-in“ í framtíðina

Smyril Line er kend fyri at flyta nógvar ymiskar vørur, eisini matvørur, sum lættliga spillast, og vørur, sum ikki tola hita. Tá nýta vit kølitrailarar, sum eru avgerandi fyri at kunna halda temperaturin á matvørum, sum kunnu spillast undir flutninginum. Vanliga hava trailararnir verið køldir við dieselmotorum, eisini tá teir standa á kaiini ella farstøðum, og hetta hevur við sær óneyðuga nýtslu av lívrunnum brennievni og økt útlát av vakstrarhúsgassi.

Smyril Line hevur tikið avbjóðingina upp og gjørt plug-in-støðir á farstøðini í Hirtshals í Danmark, og fer at gera íløgur í fleiri plug-in-støðir á meginstaðsetingum til tess at veita lætta sameining við verandi logistikknetsverkið.

Soleiðis kunnu trailararnar brúka streym, tá teir eru standby. Væntandi fer tiltakið at minka um diesel-nýtslu og rakstrarkostnað, samstundis sum tað fer at betra um umhvørvisárin okkara í stríðnum móti veðurlagsbroytingum.





## HSEQ

### Heilsa, trygd, umhvørvi og góðska

Vit stremba alsamt eftir at gerast betri, og vit hava tikið stig til at harmonisera og standardisera HSEQ-gongdina á samtaksstigi. Tað fevnir millum annað um at endurskoða politikkir, mannagongdir og arbeiðsgongdir, og um at seta okkum mál.

Vit arbeiða virkið við heilsu og trygd í øllum goymsluhúsum okkara, og umborð á øllum skipum okkara. Allir spurningar um heilsu og trygd verða tiknir upp og handfarnir, og lutaðir við alt samtakið.

Arbeiðið er partur av at uppbyggja eina sterka heilsu- og trygdarmentan, har tað hevur hægstu raðfesting, at einki starvsfólk fær nakran skaða.

Fráboðan av tilburðum hevur ein týðandi leiklut, tá talan er um at vera fyrivarin og fyriryrgja skaða á fólk, umhvørvi og ognir. Eitt framhald av hesum er, at vit vilja fremja eina álitimentan, har eggjað verður

til at fráboða tilburðir, og væl verður tikið ímóti fráboðanunum.

Sum altíð miða vit móti, at hetta árið skal vera uttan álvarslig óhapp (t.e. Lost Time Injury (LTI).)

Sum partur av stremban okkara eftir alsamt at gerast betri, skipa vit allastaðni í samtakinum regluliga fyri spurnakanningum, har mett verður um arbeiðsplássíð. Soleiðis kunnu vit kanna itøkilig mál og fremja arbeiðshugin og arbeiðsumstøðurnar hjá øllum starvsfólkum okkara. Eisini kunnu vit eyðmerkja, hvørji øki kunnu gerast betri.

### Mannarættindi og arbeiðstakararættindi

Hjá Smyril Line taka vit mannarættindi og arbeiðstakararættindi í álvara. Vit veita eisini fólk stuðul, tá tey vilja venda aftur til arbeiðsmarknaðin.

Av tí at arbeiðsloysið er so lágt, serliga í Føroyum, søkja vit nýggj starvsfólk bæði her og í útheiminum, og hetta verður alt gjørt innanhýsis.

Vit gera okkum ómak at hjálpa útlandsku starvsfólkunum væl til rættis og syrgja fyri, at tey kenna síni arbeiðsrættindi og skilja, hvussu føroyski arbeiðsmarknaðurin virkar. Fyri at lætta um skiftið, tá tey nýggju starvsfólkini flyta til Føroya, bjóða vit undirvísing í føroyskum máli.

### Margfeldi og inklusjón

Vit halda, at ein fjølbroyttur starvsfólkahópur fremur nýskapan, kreativitet og virðisskapan, so tað gevur meining fyri bæði fólk og fyrirkonu, at vit øll gera okkara itasta at virða hvønn annan.

Hjá Smyril Line vilja vit tryggja eitt arbeiðsumhvørvi uttan happing, og vit arbeiða alsamt fyri at sleppa undan øllum mismuni vegna kyn, uppruna, tjóðskap v.m. Í 2024 hevði Smyril Line 601 starvsfólk: 70 % menn og 30 % kvinnur.

Starvsfólk á landi:	342
Starvsfólk umborð á skipum:	259

Í einum geira við fleirtali av monnum arbeiða vit fyri at tryggja somu løn fyri sama arbeiði. Vit eggja monnum og kvinnum at søkja øll sløg av störvum, og vit góðtaka ikki mismun vegna kyn.

### Læring og menning

Vit bjóða starvsfólkum okkara nógvar ymiskar yrkisleiðir innan sjóvinnu, ferðavinnu og hotellvinnu. Vit stremba altíð eftir, at starvsfólk okkara útbúgva seg, og tá møguleiki er fyri tí, bjóða vit teimum at royna aðrar yrkisleiðir í samtakinum.

Tryggin er í háseti í øllum, sum vit fáast við. Vit skipa árliga fyri trygdarskeiðum, har dentur verður lagdur á trygd á sjónum, tí tað er týðningarmikið, at hetta avgerandi starvskeið er í stöðugari menning.

Vit venja og leiðbeina leiðarar okkara, so teir duga at leiða og arbeiða á fjølmentaðum arbeiðsplássum og kunnu fremja eitt umhvørvi, har ymiskar mentanir eru ein fyrimunur. Vanliga er venjingin saman við árliku skeiðunum fyri gistingarhúisleiðarar.

Vit hava lærlingar á næstan øllum økjum, millum annað tænarar, kokkar, sølufólk, roknskaparfólk og innan vøruflutningstænastu. Vit bjóða teimum møguleikan at skifta millum deildirnar í fyrirkonu, so tey kunnu royna ymisk virkisøki og arbeiðspláss, áðrenn tey velja sína yrkisleið.

Fyrirkonan ger eitt stórt arbeiði fyri at veita viðskiftafólkunum kappingarførar tænastr, samstundis sum vit halda fast við sosialu ábyrgd okkara. Smyril Line strembar eisini eftir at virka ábyrgdarfult og gjøgnumskygt, og hesum fáa allir áhugapartar ágóðan av.

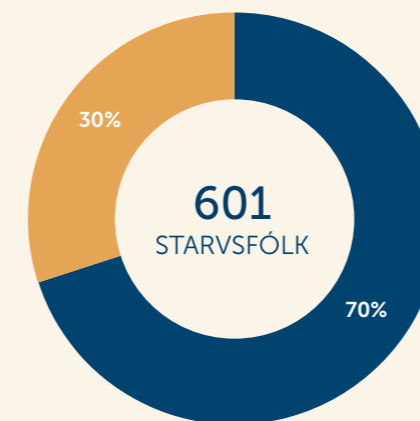
Vit samstarva við skúlar og bjóða næmingum í 9. og 10. flokki fjúrtan daga starvsvenjing. Starvsvenjingin kann vera bæði á gistingarhúsum okkara og umborð á skipunum.

Vit hava eisini áhaldandi tætt samstarv við Nordjobb, av tí at vit halda tað vera týðningarmikið, at ung í Norðurlondum fáa møguleika at royna at arbeiða og búgva í Føroyum.

Vit eru partur av aspirantskipanini á føroysku skipsfóraraútbúgvingini. Tað merkir, at fleiri ættarlið av næmingum sum lesa til skipsfórara og maskinmeistarar hava fingið kravdu siglingstíðina hjá okkum, sum er eitt stig á leiðini til fyrsta prógvið og framstig á yrkisleið teirra.

Vit samstarva við maskinmeistaraskúlar í Danmark og hava havt nógvar komandi maskinmeistarar

### Kynsbýti 2024



● Menn 70% ● Kvinnur 30%

**342** Starvsfólk á landi

**259** Starvsfólk umborð á skipum



**Vit vilja gera mun, har tað ber til.  
Við stuðulsavtalanum royna vit at  
geva okkurt aftur til samfelagið.**



umborð á skipum okkara, har tey hava fingið siglingstíðina, sum útbúgvingin krevur.

### Stuðulsavtalar

Sum virkin limur í samfelagnum stuðlar fyrítøkan einstaklingum, bólkum og felagsskapum. Vit vilja gera mun, har tað ber til. Við stuðulsavtalanum royna vit at geva okkurt aftur til samfelagið.

### Vælgerð

Smyril Line veitir einstaklingum, bólkum og felagsskapum figgjartilgan stuðul.



## ESG-report

### UMHVØRVI

	Eind	Mál 2025	2024	2023	2022	Viðmerkingar
CO <sub>2</sub> e - Scope 1	Tons	152.137	156.842	153.200	157.553	1
CO <sub>2</sub> e - Scope 2	Tons	-	391	389	N/A	
Orkunýtsla	GJ	-	2.177.248	2.126.917	N/A	
Varandi orka	%	-	0,0	0,0	N/A	2
Framleitt burturkast	Tons	-	1.083	1.032	701	

Einans skip	Eind	Mál 2025	2024	2023	2022	Viðmerkingar
CO <sub>2</sub> e - Scope 1	Tons	147.534	152.097	149.540	157.553	
CII	gCO <sub>2</sub> /t*mil	-	19,0	21,4	21,9	
Framleitt burturkast	Tons	-	881	687	701	

### FÓLK

	Eind	Mál 2025	2024	2023	2022	Viðmerkingar
Fulltíðarstarvsfólk	FTE	-	601	595	612	
Kynsmargfeldi - Menn	%	-	70	70	68	
Kynsmargfeldi - Kvinnur	%	-	30	30	32	
Kynsmargfeldi, leiðsla - Menn	%	-	70	72	70	
Kynsmargfeldi, leiðsla - Kvinnur	%	-	30	28	30	

### LEIÐSLA

	Eind	Mál 2025	2024	2023	2022	Viðmerkingar
Kynsmargfeldi, Nevnd - Menn	%	33-67	67	67	100	3
Kynsmargfeldi, Nevnd - Kvinnur	%	33-67	33	33	0	3
Uppmøting á nevndarfundi	%	100	100	100	100	3
Tjóðskapur í nevndini [útlendskur]	%	-	0	0	0	4

ESG-lyklatølini omanfyri eru gjørd við støði í GRI-standard og fevna um tíðarskeiðið januar - desember 2024

- 1 Umhvørvislyklatølini fyri 2023 eru fyrri alt samtakið, meðan lyklatølini fyri 2022 bert fenna um virksemd hjá skipaflotanum í samtakinum. Útlát frá skipum er rættað frá 139.955 til 149.540, tí hesi áður bert vístu útlát av CO<sub>2</sub> og ikki onnur vakstrarhúsgass.
- 2 Meginparturin av orkunýtsluni hjá samtakinum er tungolja [97%] nýtt umborð á skipum. Grøn átøk eru og verða framd á øðrum økjum t.d. er 51% av allari streymnýtsluni hjá bygningum í samtakinum frá varandi orkukeldum. Tó væntast parturin av varandi orkunýtslu at hækka munandi, tá ið brennievni til skip frá varandi orkukeldum er tøkt
- 3 Lyklatølini fyri leiðslu fevna bert um nevndarlimir í móðurfelagnum - P/F Smyril Line
- 4 Ein 'útlendingur' er í hesum føri, ein sum ikki hevur føroyskt sum móðurmál

# Gistingarhús

Smyril Line eigur P/F Hotel Hafnia, sum rekur bæði Hotel Hafnia og Hotel Brandan.

Hotel Hafnia er eitt 4-stjørnað hotell við 4-stjørnaðum fundar- og ráðstevnuhentleikum. Tað hevur 79 kømur og fimm smáttur.

Tað liggur í hjartanum í Havnini og varð endurnýggjað og høvuðsumvælt í 2022.

Hotel Brandan er eitt frálíkt 4-stjørnað superior hotell við eini 4-stjørnaðari fundar- og ráðstevnu-deild. Tað liggur í Gundadali í Havn og hevur 124 kømur, fyra fundarhøli, hitarúm, venjingarhøli, hitapottar og 130 parkeringspláss.

Bæði Hotel Hafnia og Hotel Brandan hava Green Key góðkenning, sum er fremsta altjóða umhvørvismerkið innan ferðavinnu. Góðkenningin verður latin fyritøkum, sum leggja nógv fyrri í arbeiðinum fyri umhvørvisligari burðardygd.



HOTEL BRANDAN



# Logistikkur

Smyril Line-samtakið eigur flutningsfyrítøkuna OCD, sum er sett á stovn í 1995 og hevur høvuðssæti í Saltangará.

Dótturfelagið er ein tann størsta lastbilafyrítøkan í Føroyum, og hon eigur 10 trekkjarar og 3 lastbilar.

Yvirtøkan av OCD hevur økt virðisketuna, tí hon víðkar okkara tænastrætur við eini veiting, sum áður varð útveitt til aðrar fyrítøkur. OCD umsitur allan farmaflutning millum skip og viðskiftafólk um allar Føroyar. Flutningur í Íslandi og á europeiska meginlandinum verður keyptur frá øðrum fyrítøkum.



## Váðar

Váðastýring verður umsitin av ovastu leiðsluni, sum greinar, metir og stýrir figgjarváða í tøttum samstarvi við nevndina í fyrítøkuni.

## Marknaðarváði

Búskaparlig menning bæði í Føroyum og grannalondunum ávirkar eftirspurningin eftir farma- og ferðafólkatænastrætur, og harvið eisini úrslitið hjá Smyril Line.

## Rentuváði

Fyrítøkan hevur rentuberandi skuld, og rentubroytingar hava ávirkan á summi av lánunum. Kortini hevur ein partur av skuldini fasta rentu, og tað minkar um váðan.

## Gjaldoyraváði

Umsetningurin hjá samtakinum er í høvuðsheitum í DKK og EUR. Rakstrarútreiðslurnar eru í høvuðsheitum í DKK og EUR, men oljuútreiðslur eru í høvuðsheitum í USD. 2 RO-RO skip eru í gerð og verða eftir ætlan liðug mitt í 2026. Sáttmálaprisurin er í USD, figgingin er í EUR/DKK. Gjaldoyraváðin í sambandi við nýbyggingarnar er partvíst váðavardur.

Samtakið er tí í gjaldoyraváða, og figgjarorkan hjá samtakinum kann verða ávirkað av broytingum í útlenskum gjaldoyrakursum, serliga millum DKK og USD/ISK.

Skuldin hjá samtakinum er figgjað við DKK.

## Gjaldføriváði

Gjaldføriváði snýr seg um, at fyrítøkan ikki er før fyri at rinda sína stuttfreistaðu skuld rættstundis. Fyrítøkan stýrir gjaldføriváða við at tryggja, at figging altíð er tøk til stuttfreistaðar skyldur. Leiðslan er sannførd um, at fyrítøkan væl er før fyri at rinda alla stuttfreistaða skuld.

## Kredittváði

Kredittváði snýr seg um, at eitt viðskiftafólk ella ein figgjarligur mótpartur ikki megnar at halda sínar skyldur móttvegis Smyril Line. Kredittváði hevur sum

oftast samband við útistandandi áogn. Leiðslan fylgir dagliga við í váðanum og hevur strangar mannagongdir fyri innkrevjing og ivasamar kontur.

## Rakstrarváði

Størstu rakstrarváðarnir hjá fyrítøkuni eru kappingin frá øðrum flutningsfyrítøkum á marknaðinum, har fyrítøkan virkar, prísbroyingar á brennievni og prishækkingar hjá tænastrætarum. Ein annar váði er broytingar í almennu búskaparútlitunum.

## Prísurin á brennievni

Sveiggi í brennievnisprísinum ávirkar rakstrarúrslitið. Váðaverja hevur havt ein týðandi leiklut, tá tað snýr seg um at avmarka stuttíðarávirkan av sveiggi í brennievnisprísinum. Sum liður í yvirskipaðu váðastýringini fer fyrítøkan at halda fram við at nýta váðavernd í sambandi við bunkring.

## KT-váði

Netalop, dátumissur og vantandi innanhýsis eftirlit kunnu fáa álvarsligar fylgjur fyri rakstur og úrsliti hjá eini og hvørjari fyrítøku.

Smyril Line hevur góðkent ein felags kunningartrygdarpolitikk fyri alt samtakið. Eitt kunningartrygdarfólk (Information Security Officer (ISO) hevur fingið heimild at kunngera politikkin, seta hann í verk og tryggja, at politikkurin verður fylgdur.

## Veðrið

Ólagalig veðurlíkindi eru ein týðningarmikil partur av rakstrarumstøðunum í Norðuratlantshavi um veturin. Dugnalig starvsfólk og 40 ára rakstrarroyndir eru við til at minka um rakstrarváðan, men munandi útreiðslur kunnu standast av, at rutur og siglingarætlanir skulu lagast til ólagalig veðurlíkindi.

## Heimsfarsóttir

Heimsfarsóttir hava víst seg at vera ein munandi rakstrarváði hjá Smyril Line. Umframt at seta almannahælsuna í váða, er eisini tann politiski váðin, at ymisku londini kunnu nýta heilt ymiskar strategiir í handfaringini av farsóttum.



# Hendingar eftir rokn- skaparlok



## Skipstilburður 2. januar

### – Raksturinn varðveittur

2. januar var ein skaðatilburður umborð á einum skipi hjá fyrirkuni, har ein maður doyði og ein annar varð álvarsliga skaddur. Skipið fekk eisini skaða, sum tað fer at taka umleið fýra mánaðir at umvæla. Talan er um tryggingarskaða. Fyri at røkja rutuna hevur fyrirkun leigað MV Lista sum avloysaraskip. Væntað verður ikki, at tilburðurin fer at hava munandi fíggarliga ávirkan.



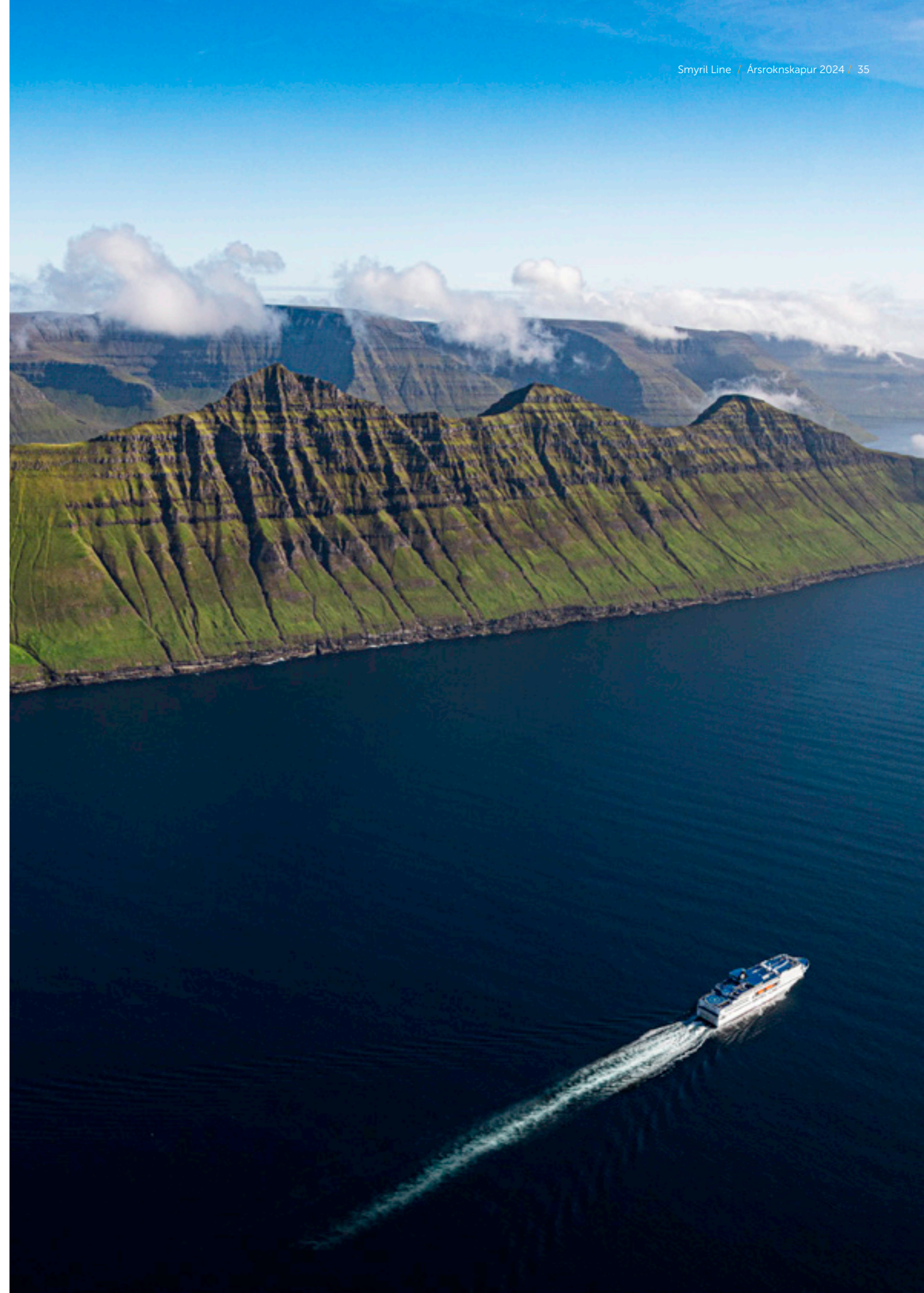
# Útlit fyri 2025

Vit vænta eina javna framgongd innan bæði ferða- og farmageiran. Úrtøkan verður væntandi á sama støði sum í 2024.

Henda forsøgnin byggir á ætl við fleiri óvissum viðurskiftum, til dømis brennievnisprísi, inflatión, rentustøði og geopolitiskari støðu í 2025.

## Samtaksbygnaður

Fyritøkan er partur av konsolideraða roknskapinum hjá Sp/f Skansabrekku.



# Frágreiðingar

## Leiðslufrágreiðing um ársroknskapin

Stjórn og nevnd hava í dag viðgjørt og góðkent ársroknskapin hjá P/F Smyril Line fyri fíggjarárið 1. januar – 31. desember 2024.

Ársfrágreiðingin er lögð fram í samsvari við føroyska ársroknskaparlóg.

Tað er okkara fatan, at samtaksroknskapurin og ársroknskapurin geva rættvísandi mynd av ogn, skuld og fíggjarligu støðu felagsins tann 31. desember 2024 og av úrsliti samtaksins og virksemi felagsins og peningarensli samtaksins fyri roknskaparárið 1. januar - 31. desember 2024.

Tað er okkara fatan, at leiðslufrágreiðingin hevur eina rættvísandi lýsing av teimum viðurskiftum, sum leiðslufrágreiðingin snýr seg um.

Vit mæla til, at ársfrágreiðingin verður góðkend á aðalfundinum.

Tórshavn, tann 12. mars 2025

### Stjórn

Jens Meinhard Rasmussen, forstjóri

### Nevnd

Tummas Justinussen, formaður

Helga á Borg

Arne Joensen

Jens Meinhard Rasmussen

# Grannskoðanarátækning frá óheftum grannskoðara

Til kapitaleigararnar í P/F Smyril-Line

## Niðurstøða

Vit hava grannskoðað samtaksroknskapin og ársroknskapin hjá P/F Smyril-Line fyri roknskaparárið 1. januar - 31. desember 2024 við nýttum roknskaparhátti, rakstrarroknskapi, fíggarstøðu og notum fyri bæði samtakið og felagið umframt peningastreymisuppgerð fyri samtakið. Samtaksroknskapurin og ársroknskapurin eru gjørdir eftir ársroknskaparlógini.

Tað er okkara fatan, at samtaksroknskapurin og ársroknskapurin geva eina rættvísandi mynd av samtaksins og felagsins ognum, skyldum og fíggarligu støðu tann 31. desember og úrslitinum av samtaksins og virksems felagsins og peningastreymi samtaksins í roknskaparárinum 1. januar - 31. desember 2024 samsvarandi ársroknskaparlógini.

## Grundarlag fyri niðurstøðuni

Vit hava grannskoðað samsvarandi altjóða standardum um grannskoðan og eftir øðrum ásetingum í føroysku grannskoðaralógini. Okkara ábyrgd sambært hesum standardum og krøvum er nærri lýst í grannskoðanarátækningini í pettinum „Ábyrgd grannskoðarans av grannskoðanini av samtaksroknskapinum“. Vit eru óheft av samtakinum samsvarandi reglunum hjá International Ethics Standards Board for Accountants (IESBA Code) um etiskan atburð hjá grannskoðarum og øðrum ásetingum, ið eru galdandi í Føroyum, eins og vit hava hildið etisku skyldurnar hesum krøvum og IESBA Code. Tað er okkara fatan, at vit hava fingið nøktandi grannskoðanarpróg, ið kunnu vera grundarlag undir okkara niðurstøðu.

## Ábyrgd leiðslunnar av samtaksroknskapinum og ársroknskapinum

Leiðslan hevur ábyrgdina av at gera ein samtaksroknskap og ein ársroknskap, ið geva eina rættvísandi mynd í samsvari við ársroknskaparlógina. Leiðslan hevur harumframt ábyrgdina av innanhýsis eftirlitinum, ið leiðslan metir skal til fyri at gera samtaksroknskapin og ársroknskapin uttan týðandi skeivleikar, uttan mun til um skeivleikarnir standast av sviki ella mistøkum.

Tá ið samtaksroknskapurin og ársroknskapurin verða gjørdir, hevur leiðslan ábyrgdina av at meta um, hvørt samtakið og felagið megna at halda fram við rakstrinum, og har tað er viðkomandi at upplýsa um viðurskifti viðvíkjandi framhaldandi rakstri og at gera ein samtaksroknskap og ársroknskap eftir roknskaparásetingunum um framhaldandi rakstur, uttan so at leiðslan hevur ætlanir um at avtaka samtakið ella felagið, steðga rakstrinum ella um leiðslan í roynd og veru ikki hevur aðrar móguleikar.

## Ábyrgd grannskoðarans av grannskoðanini av samtaksroknskapinum og ársroknskapinum

Endamál okkara er at fáa eina grundaða vissu fyri, at samtaksroknskapurin og ársroknskapurin sum heild eru uttan týðandi skeivleikar, uttan mun til um skeivleikarnir standast av sviki ella mistøkum, og at gera eina grannskoðanarátækning við eini niðurstøðu. Grundað vissa er vissa á høgum stigi, men er tó ikki ein trygd fyri, at grannskoðan framd samsvarandi altjóða standardum um grannskoðan og øðrum ásetingum, sum eru galdandi í Føroyum, altið kann

avdúka týðandi skeivleikar, um slíkir eru. Skeivleikar kunnu koma fyri orsakað sviki ella mistøkum og mugu metast at verða týðandi, um tað er sannlíkt, at teir hvør sær ella saman kunnu metast at hava ávirkan á fíggarligu avgerðirnar, ið roknskaparbrúkararnir taka við støði í samtaksroknskapinum og ársroknskapinum.

Tá ið vit grannskoða samsvarandi altjóða standardum um grannskoðan og øðrum ásetingum í føroysku grannskoðaralógini, gera vit yrkisligar metingar og varðveita professionella ivasemið undir grannskoðanini.

Harumframt:

- Eyðmerkja og meta vit um váðan fyri týðandi skeivleikum í samtaksroknskapinum og ársroknskapinum, uttan mun til um skeivleikarnir standast av sviki ella mistøkum, leggja til rættis og grannskoða samsvarandi hesum váða og fáa til vega grannskoðanarpróg, ið eru nóg góð og eignað sum grundarlag undir okkara niðurstøðu. Váðin fyri, at vit ikki avdúka týðandi feilir orsakað av sviki, er størri enn váðin fyri, at feilir orsakað av mistøkum ikki verða avdúkaðir, av tí at svik kann umfata samansvøring, skjalafalsan, ætlað dyljan, villleiðing ella at innanhýsis eftirlit verða skúgvað til viks.
- Fáa vit fatan av tí innanhýsis eftirliti, ið er viðkomandi fyri grannskoðanina, soleiðis at vit kunnu leggja grannskoðanina til rættis á nøktandi hátt eftir umstøðunum, men ikki fyri at gera eina niðurstøðu um, hvussu virkið innanhýsis eftirlitið er.
- Taka vit støðu til, um tann av leiðsluni nýtti roknskaparháttur er hóskandi eins og vit meta um, hvørt roknskaparligu metingarnar og tilhoyrandi upplýsingar frá leiðsluni eru rímligar.

- Taka vit støðu til, um tað er hóskandi, at leiðslan hevur valt at gera samtaksroknskapin og ársroknskapin grundað á roknskaparháttin um framhaldandi rakstur, og um tað, við støði í teimum grannskoðanarprógum, ið eru fingin til vega, er týðandi óvissa ella viðurskifti, ið kunnu elva til týðandi óvissu um, hvørt samtakið og felagið megna at halda áfram. Er niðurstøðan, at tað er týðandi óvissa, skulu vit gera vart við hetta í grannskoðanarátækningini við at vísa til upplýsingar hesum viðvíkjandi í samtaksroknskapinum og ársroknskapinum ella, um hesar upplýsingar ikki eru nøktandi, tillaga okkara niðurstøðu. Okkara niðurstøður eru grundaðar á tey grannskoðanarpróg, ið eru fingin til vega fram til dagin, tá ið okkara grannskoðanarátækning verður undirskrivað. Hendingar í framtíðini ella viðurskifti kunnu tó elva til, at samtakið og felagið ikki eru før fyri at halda fram við rakstrinum.
- Taka vit støðu til samlaðu framløguna, bygnaðin og innihaldið í samtaksroknskapinum og ársroknskapinum, ið okkara upplýsingarnar í notunum umframt um samtaksroknskapurin og ársroknskapurin vísa transaktiónir, sum liggja undir, og hendingar á ein slíkan hátt, at tað gevur eina rættvísandi mynd.
- Fáa vit neyðug og nøktandi grannskoðanarpróg fyri fíggarligu upplýsingunum fyri feløgini ella handilsvirksemi í samtakinum, soleiðis at vit kunnu geva eina niðurstøðu um samtaksroknskapin. Vit hava ábyrgdina av at leiða, hava eftirlit við og fremja samtaksgrannskoðanina. Vit hava einaábyrgd av okkara grannskoðanarniðurstøðu.
- Leggja vit til rættis og grannskoða samtakið fyri at fáa neyðug og nøktandi grannskoðanarpróg viðvíkjandi fíggarligu upplýsingunum hjá feløgnum ella virkiseindunum í samtakinum sum grundarlag fyri at gera eina niðurstøðu um samtaksroknskapin og ársroknskapin.

Vit hava ábyrgdina av at leiða, hava eftirlit við og gjøgnumganga gjørda grannskoðanararbeiðið, ið skal brúkast til grannskoðanina av samtakinum. Vit hava einaábyrgd av okkara grannskoðanarniðurstøðu.

Vit samskifta við leiðsluna um millum annað vavið á ætlaðu grannskoðanini og nær vit vænta at grannskoða. Harumframt samskifta vit um týðandi eygleiðingar í sambandi við grannskoðanina, so sum týðandi manglar í innanhýsis eftirlitinum, ið vit eru komin fram á í sambandi við grannskoðanina.

#### Ummæli av leiðslufrágreiðingini

Leiðslan hevur ábyrgdina av leiðslufrágreiðingini.

Okkara niðurstøða um samtaksroknskapin og ársroknskapin fevnir ikki um leiðslufrágreiðingina, og vit geva ikki nakra vátan við vissu um leiðslufrágreiðingina.

Tað er okkara ábyrgd, í sambandi við grannskoðanina av samtaksroknskapinum og ársroknskapinum, at lesa leiðslufrágreiðingina og í hesum

sambandi meta um, hvørt samanhangur er millum leiðslufrágreiðingina og samtaksroknskapin ella ársroknskapin, ella um hon er í mótsøgn við ta vitan, ið vit hava fingið undir grannskoðanini, ella á annan hátt er tengd at týðandi skeivleikum.

Okkara ábyrgd er harumframt at hugsa um hvørt leiðslufrágreiðingin hevur kravdu upplýsingarnar samsvarandi ársroknskaparlógini.

Grundað á gjørda arbeiðið er tað okkara fatan, at leiðslufrágreiðingin samsvarar við samtaksroknskapin og ársroknskapin, og at hon er gjørd samsvarandi krøvunum í ársroknskaparlógini. Vit eru ikki vorðin varug við týðandi feilir í leiðslufrágreiðingini.

Tórshavn, hin 12. mars 2025

Sp/f SPEKT  
*løgildir grannskoðarar*

Jóhannes Færø  
*statsaut. revisor*



# Upplýsingar um felagið

## Felagið

P/F Smyril Line  
Yviri við Strond 1  
Postsmoga 370  
Tórshavn

Skrás.nr. 544

## Roknskaparár

1. Januar – 31. desember

## Heimstaður

Tórshavn

## Nevnd

Tummas Justinussen, formaður  
Arne Joensen  
Helga á Borg  
Jens Meinhard Rasmussen

## Stjórn

Jens Meinhard Rasmussen, forstjóri

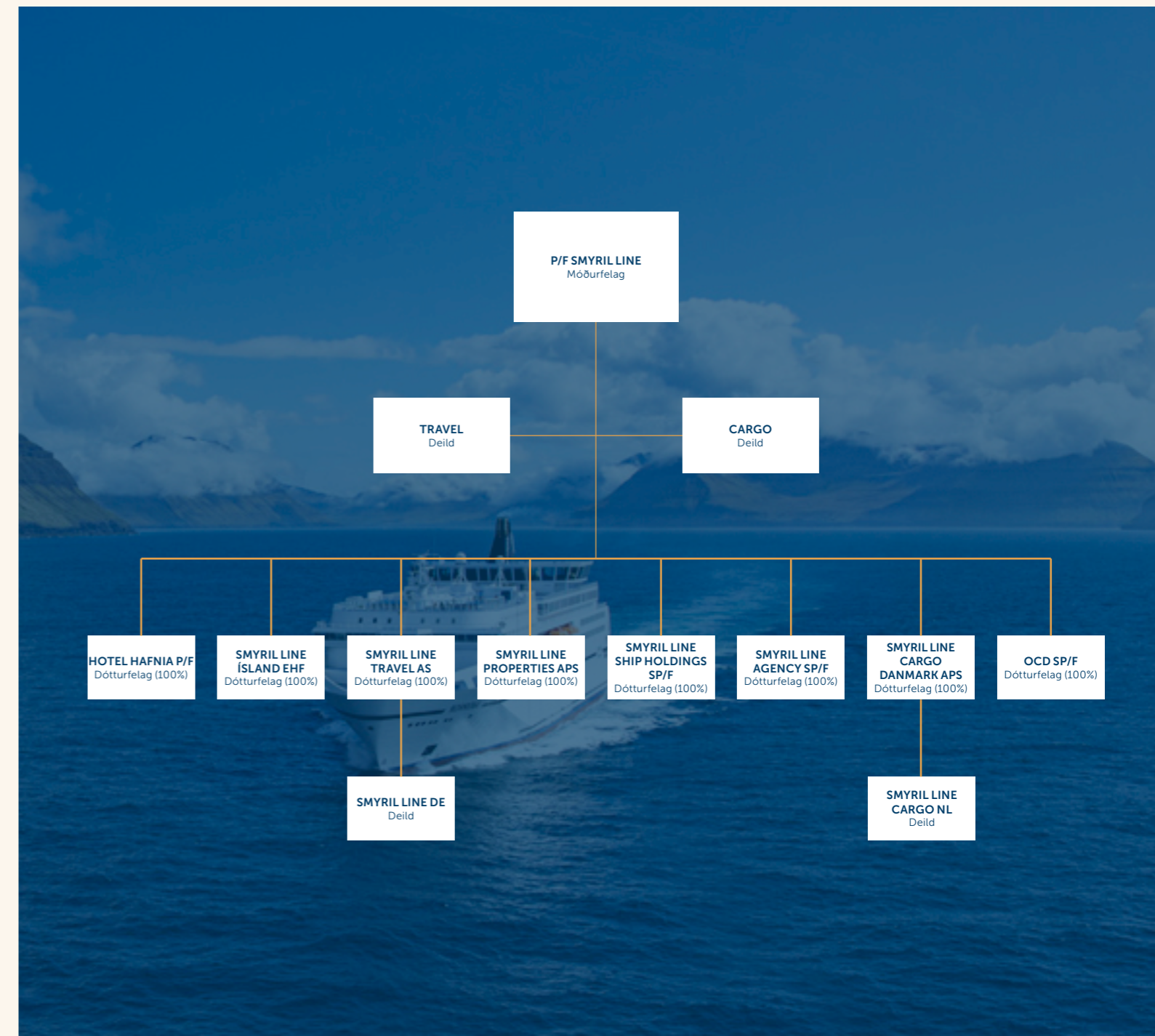
## Grannskoðan

Sp/f SPEKT løggildir grannskoðarar  
Staravegur 17  
110 Tórshavn  
Føroyar

## Samtaksroknskapur

Felagið er við í samtaksroknskapinum fyri móðurfelagið Sp/f Skansabrekka.

# Samtaksyvirlit



# Hövuðs- og lyklatöl

Gongdin hjá felagnum seinastu 5 árinum kann lýsast við hesum hövuðs- og lyklatølum.

	SAMTAK / GROUP				
(tkr.)	2024	2023	2022	2021	2020
<b>ÚRSLIT</b> <i>PROFIT/LOSS</i>					
Nettosøla <i>Revenue</i>	1.455.093	1.463.287	1.432.814	1.179.087	849.035
Bruttoúrslit <i>Gross profit</i>	549.073	513.397	439.753	338.220	243.286
Úrslit áðrenn av- og niðurskrivingar <i>EBITDA</i>	286.422	266.545	200.799	119.156	75.623
Úrslit frá figgjarpostum <i>Net financials</i>	-47.493	-49.090	-41.097	-28.125	-21.068
<b>Ársúrslit</b> <i>Profit/loss for the year</i>	<b>126.732</b>	<b>122.340</b>	<b>77.246</b>	<b>15.580</b>	<b>7.841</b>
<b>FÍGGJARSTØÐA</b> <i>BALANCE SHEET</i>					
Figgjarstöðujavni <i>Balance sheet total</i>	1.844.290	1.567.536	1.434.442	1.351.965	1.350.027
Eginogn <i>Equity</i>	679.899	560.297	448.930	371.692	356.112

## SEINASTU 5 ÁRINI

Lyklatølini eru greidd úr hondum samsvarandi viðmælum og vegleiðingum frá Den Danske Finans-analytikerforening. Víst verður til allýsingar í pettinum um nýttan roknskaparhátt.

	SAMTAK / GROUP				
Key figures (tkr.)	2024	2023	2022	2021	2020
<b>PENINGASTREYMUR FRÁ</b> <i>CASH FLOWS FROM</i>					
Rakstrarvirksemi <i>Operating activities</i>	262.083	197.259	133.088	112.107	53.231
Íløguvirksemi <i>Investing activities</i>	-280.923	-192.203	-115.318	-110.435	-227.719
Íløgur í materiella stöðisogn <i>Including investment in tangible assets</i>	-312.785	-190.061	-117.780	-105.131	-184.640
Figgjarvirksemi <i>Financing activities</i>	114.751	-2.229	24.574	-14.952	136.268
Starvsfólkatal <i>Number of employees</i>	601	595	612	549	461
<b>LYKLATØL</b> <i>FINANCIAL RATIOS</i>					
Hövuðsavkast <i>Return on assets</i>	11,0%	12,4%	9,1%	3,8%	1,9%
Tryggleikastig <i>Solvency ratio</i>	36,9%	35,7%	31,3%	27,5%	26,4%
Eginpeningsavkast <i>Return on equity</i>	20,4%	24,2%	18,8%	4,3%	2,2%
Gjaldfórlutfall <i>Current ratio</i>	134%	128%	127%	104%	108%

ÁRSFRÁSÖGN 2024

# Konsern- og ársroknskapur



## Konsern- og ársrokskapur

# Nýttur roknskaparháttur

Ársfrásøgnin hjá P/F Smyril-Line fyri 2024 er gjørd í samsvari við ásetingarnar í ársrokskaparlógini fyri feløg í bólk C stór.

Nýtti roknskaparhátturin er hin sami fyri móður- felagið og samtakið.

Nýtti roknskaparhátturin fyri innrokning av vinnings- býti er broyttur. Framyvur verður uppskot til vinnings- býti innroknað sum ein upphædd fyri seg undir egin- ognini og innroknað sum ein skylda, tá ið útlutanin er samtykt av aðalfundinum. Broytingin hevur økt um eginognina við 10 mió.kr. í samanberingartøl- unum fyri 2023.

Burtursæð frá hesum er tann nýtti roknskapar- hátturin óbroyttur í mun til síðsta ár.

### UM INNROKNING OG VIRÐISÁSETING

Inntøkur verða innroknaðar í rakstrarroknskapin, so hvørt sum tær verða vunnar. Harumframt verða virðisjavningar av figgjarligum ognum og skyldum innroknaðar. Í rakstrarroknskapinum verða somu- leiðis allir kostnaðir, íroknað avskrivningar og niður- skrivningar, innroknaðir.

Ognir verða innroknaðar í figgjarstøðuna, tá ið tað er sannlíkt, at felagið í framtíðini fær figgjarligar ágóðar, og virðið á ognini kann gerast upp álitandi.

Skyldur verða innroknaðar í figgjarstøðuna, tá ið tað er sannlíkt, at felagið í framtíðini skal av við figgjar- ligar ágóðar, og virðið á skylduni kann gerast upp álitandi.

Til at byrja við verða ognir og skyldur innroknaðar til kostprís. Síðani verða ognir og skyldur virðisásettar, sum lýst niðanfyri fyri einstøku roknskaparpostarnar. Ávisar figgjarligar ognir og skyldur verða virðis- ásettar til amortiseraðan kostprís, og sostatt verður ein konstant effektiv renta innroknað yvir gildistiðina. Amortiseraður kostprísur verður uppgjørdur sum upprunaligur kostprísur við frádrátt av møguligum avdráttum og ískoyti/frádrátti av samlaðu amortiser- ingini av muninum millum kostprís og áljóðandi virði.

Í sambandi við innrokning og virðisáseting verður hædd tikin fyri væntaðum tapum og vandum, sum íkoma aðrenn ársfrásøgnin verður lögð fram, og sum sanna ella avsanna viðurskifti, ið vóru til staðar figgjarstøðudagin.

### SAMTAKSROKNSKAPURIN

Samtaksroknskapurin fevnir um móðurfelagið P/F Smyril-Line og dótturfeløg, har P/F Smyril-Line beinleiðis ella óbeinleiðis eigur meira enn 50% av atkvøðurættindunum ella á annan hátt hevur avger- andi ávirkan. Feløg, har samtakið eigur millum 20% og 50% av atkvøðurættindunum, og har samtakið hevur týðandi, men ikki avgerandi ávirkan, verða mett sum leyst atknýtt feløg. Samtaksroknskapurin verður gjørdur út frá roknskapinum hjá P/F Smyril Line og dótturfeløgnum Sp/f Smyril Line Agency, Smyril Line Travel A/S, Smyril Line Ísland ehf., Smyril Line Cargo Danmark ApS, P/F Hotel Hafnia, Smyril Line Properties ApS og Sp/f OCD við samanlegging av eins roknskaparupphæddum.

Í sambandi við konsolideringina verður javnað fyri innanhýsis inntøkum og útreiðslum, partabræva-

ognum, innanhýsis millumverandi og vinningsbýti eins og staðfestum og ikki staðfestum vinningi og tapi av flytingum millum konsolideraðu feløgini.

Kapitalpartar í dótturfeløgum verða javnaðir við lutfalsliga partinum av dagsvirðinum av nettoognum og skyldum hjá dótturfeløgnum útveganardagin. Nýútvegað ella nýstovnað feløg verða innroknað í samtaksroknskapin frá útveganardegnum. Seld ella avtikin feløg verða innroknað í rakstrarroknskapin hjá samtakinum fram til avhendingardagin. Samanber- ingartølini verða ikki tillagað fyri nýútvegað, seld ella avtikin feløg.

### RAKSTRARROKNSKAPURIN SEGMENTUPLÝSINGAR

Upplýst verður um virkis- og landafrøðilig øki. Segmentupplýsingarnar fylgja nýtta roknskaparhátt- inum, váðanum og innanhýsis figgjarstýringini hjá felagnum.

Ognir í segmentinum fevna um tær ognir, sum bein- leiðis verða nýttar til inntøkuskapandi virksemin í segmentinum.

SegmentSkyldur fevna um tær skyldur, sum standast av rakstrinum av segmentinum, í hesum er íroknað útvegarar av vørum og tænastrum og onnur skuld.

### NETTOSØLA

Nettosøla verður innroknað í rakstrarroknskapin, um váðaskifti, sum oftast í sambandi við útflyggjan til keypara, er farið fram og um inntøkan kann gerast upp álitandi og væntast móttikin.

Nettosølan verður virðisásett til dagsvirðið av avtal- aðu samsýningini uttan mvg og avgjøld, sum eru uppkravd vegna triðjapart. Øll sløg av givnum avslátturum verða innroknað í søluna.

### KOSTNAÐUR FYRI RÁVØRU OG HJÁLPIILFAR

Kostnaður fyri rávøru og hjálpitilfar fevnir um nýtst- una av rávørum og hjálpitilfari, sum er nýtt til at røkka ársins nettosølu.

### AÐRAR RAKSTRARINNTØKUR

Aðrar rakstrarinntøkur fevna um roknskaparupp- hæddir av lítlum týdningi í mun til høvuðsvirksemið hjá felagnum, íroknað vinning frá sølu av immater- iellari og materiellari støðisogn.

### AÐRIR RAKSTRARKOSTNAÐIR

Aðrir rakstrarkostnaðir fevna um roknskaparupp- hæddir av lítlum týdningi í mun til høvuðsvirksemið hjá felagnum, íroknað tap frá sølu av immateriellari og materiellari støðisogn.

### AÐRIR UTTANHÝSIS KOSTNAÐIR

Aðrir uttanhýsis kostnaðir fevna um kostnaðir til útbreiðslu, sølu, lýsingar, umsiting, høli, tap uppá skuldarar, langleigukostnaðir v.m.

### STARVSFÓLKAKOSTNAÐUR

Starvsfólkakostnaður fevnir um lønir, íroknað frítíðarløn og eftirlønir umframt aðrar kostnaðir til sosiala trygd v.m. til starvsfólk felagsins. Móttikin endurgjøld frá almennum myndugleikum eru drigin frá starvsfólkakostnaðinum.

### AV OG NIÐURSKRIVINGAR

Av og niðurskrivingar fevna um ársins av- og niðurskrivingar upp á immateriella og materiella støðisogn.

### FÍGGJARLIGAR INNTØKUR OG KOSTNAÐIR

Figgjarligar inntøkur og kostnaðir fevna um rentur, kursvinning og -tap viðvikjandi virðisbrøvum, skuld og flytingar í fremmandum gjaldoyra, amortisering av figgjarligum ognum og skyldum.

### INNTØKUR AV KAPITALPØRTUM Í DÓTTUR- FELØGUM OG LEYST ATKNÝTTUM FELØGUM

Í rakstrarroknskapin móðurfelagsins verður lutfalsligi parturin av úrlitinum eftir skatt hjá einstøku dóttur- feløgnum innroknaður aftaná javning av øllum innanhýsis vinningi/tapi.

Í samtaksins eins og móðurfelagsins rakstrarrokns- kapum verður lutfalsligi parturin av úrlitinum eftir skatt hjá einstøku leyst atknýttu feløgnum innroknaður aftaná javning av lutfalsligum parti av innanhýsis vinningi/tapi.

### SKATTUR AV ÁRSÚRSLITINUM

Móðurfelagið og dótturfelagið, Sp/f Smyril Line Agency, gera skattskylduga inntøku av reiðarívirks- semi upp í samsvari við føroysku Tonsaskattalógina. Sambært Tonsaskattalógini verður skattskylduga inntøkan ikki grundað á inntøkur og útreiðslur, men á netto tonsatalið hjá skipum felagsins. Skattskylduga inntøkan viðíkjandi øðrum virksemin enn reiðarívirks- semi verður uppgjørd sambært vanligum skatta- reglum. Skattskylduga inntøkan hjá øðrum feløgum

í samtakinum verður uppgjörd við støði í rakstrarúrslitinum sambært vanligum skattareglum í landinum, har felagið er heimahoyrandi.

Skattur av ársúrslitinum í rakstrarroknskapinum fevnir um:

- partafelagsskatt av ársúrslitinum fyri árið,
- broytingar í útsettum skatti viðvíkjandi ognum og skyldum, sum ikki eru fevnd av Tonsaskattalógini, og
- javningar viðvíkjandi undanfarnum árum.

Fyri ognir og skyldur, sum eru fevndar av Tonsaskattalógini, verður útsettur skattur innroknaður í tann mun at útsettur skattur væntast at ikoma. Hetta grundað á, at reiðarivirksemi hjá móðurfelagnum og Sp/f Smyril Line Agency er umfatað av Tonsaskattalógini, og at tað ikki eru ætlanir um at fara úr tonsaskattaskipanini ella at gera slíkar broytingar í virksemi ella iløgum, sum kunnu føra við sær eina skyldu til at rinda møguligan útsettan skatt viðvíkjandi skattligum skiftissaldum.

Ætlaða nýtslan av skipunum hjá móðurfelagnum og Sp/f Smyril Line Agency og nýtslan av Tonsaskattalógini førir so statt ikki við sær ein møguligan útsettan skatt, sum verður innroknaður í figgjarstøðuni, um tað henda broytingar í umrøddu fyritleytum.

Viðvíkjandi ognum og skyldum, sum ikki eru fevndar av Tonsaskattalógini, verður útsettur skattur virðisásettur eftir figgjarstøðu skuldarháttinum av øllum fyribils munum millum roknskaparligu og skattligu virðini av ognum og skyldum.

### FÍGGJARSTØÐAN IMMATERIELL STØÐISOGN

#### GOODWILL

Vinningur ella tap frá sølu av dótturfeløgum og leyst atknýttum feløgum verða uppgjörd sum munurin millum søluupphæddina og roknskaparliga virðið av nettoognunum søludagin, íroknað ikki avskrivað goodwill og væntaðan sølu- ella avtøkukostnað. Tá ið nýggj feløg verða keypt, verður yvirtøkuhátturin nýttur, og tí verða eyðmerktu ognirnar og skyldurnar hjá keyptu feløgnum virðisásettar til dagsvirði á útveganardegnum. Avsett verður til kostnaðir í sambandi við samtyktar og almannakunngjördar umskipanir í keypta felagnum í.s.v. keypið. Hædd

verður tikin fyri skattligu ávirkanini av nýggju metingunum.

Positivir munir (goodwill) millum útveganarvirðið og dagsvirðið á yvirknum, eyðmerktum ognum og skyldum, íroknað avseting til kostnað til umskipanir, verða innroknaðir sum immateriell støðisogn og avskrivaðir regluliga yvir raksturin við støði í mettu livitíðini, tó í mesta lagi 20 ár. Goodwill, sum stavar frá keyptum feløgum, kann verða javnað til árslok árið eftir keypið.

Goodwill verður avskrivað yvir mettu figgjarligu livitíðina, ið verður ásett grundað á leiðslunnar royndir innan ymisku handilsøkini. Goodwill verður avskrivað við eins stórum upphæddum yvir avskrivingsartíðarskeiðið, ið er 5 ár. Tá ið talan er um strategiskt keypt feløg, ið eru sterk á marknaðinum og hava ein langtíðar vinnuprofil, er avskrivingsartíðarskeiðið longri enn 5 ár.

#### MATERIELL STØÐISOGN

Materiell støðisogn verður virðisásett til kostpris við frádrátti av samlaðum av- og niðurskrivingum.

Avskrivingsgrundarlagið er kostprísur við frádrátti av væntaðum restvirði eftir lokna nýtslutið. Grundøki verða ikki avskrivað.

Kostprísur er útveganarprísur umframt kostnaðir, ið beinleiðis eru knýttir at útveganini til dagin, tá ið ognin er klár at taka í nýtslu. Fyri eignar framleiddar ognir fevnir kostprísurin um beinleiðis og óbeinleiðis kostnaðir til tilfar, deilir, undirúttegarar og løn.

Rentukostnaðir av lánum, ið eru tikin við beinleiðis tilknýti til framleiðslu av materiellari støðisogn, verða innroknaðir í kostprísin yvir framleiðslutíðarskeiðið. Allur óbeinleiðis lánikostnaður verður rakstrarførdur.

Kostprísurin á eini ogn verður býttur sundur í serstakar partar, ið verða avskrivaðir hvør sær, um nýtslutiðin er ymisk fyri ymsu partarnar.

Avskrivingin er eins stór fyri tey einstøku roknskaparárini og er grundað á hesar metingar um nýtslutiðina á ognunum:

	Brúkstíð	Restvirði
Bygningar	12-30 ár	0-60 <span> </span> %
Rakstartól og innbúgv	2-20 ár	0 <span> </span> %
Skip	3-40 ár	20-33 <span> </span> %

Vinningur ella tap verða innroknað í rakstrarroknskapin undir ávikavist aðrar rakstrarinntøkur ella aðrar rakstrarkostnaðir.

#### LANGLEIGUSÁTTMÁLAR

Langleigusáttmálar viðvíkjandi materiellari støðisogn, har felagið hevur allar týðandi váðar og fyrimunir tengdar at ognarrættinum (figgjarlig langleiga), verða í fyrstu atløgu virðisásettir til lægsta virðið av dagsvirðinum av langleigaðu ognini og nútíðarvirðinum av framtíðar langleigukostnaðinum. Tá ið nútíðarvirðið verður roknað, verða annaðhvørt innanhýsis rentufóturin á langleiguavtaluni ella lánsrentan hjá felagnum nýtt sum diskoneringsfaktor. Figgjarliga langleigaðar ognir verða síðani viðgjørdar sum aðrar støðisognir felagsins.

Kapitaliseraða restleiguskyldan verður innroknað í figgjarstøðuna sum skuld, og rentuparturin av langleigugjaldinum verður innroknaður í rakstrarroknskapin yvir gildistíðina í sáttmálanum.

Allir aðrir langleigusáttmálar eru operationell langleiga. Gjöld í sambandi við operationellar langleigusáttmálar og aðrar leiguavtalur verða rakstrarførd yvir gildistíðina í sáttmálanum. Tann samlaða skyldan í sambandi við operationellar langleigu og leigusáttmálar verður upplýst undir eventualskyldum v.m.

#### KAPITALPARTAR Í DÓTTURFELØGUM OG LEYST ATKNÝTTUM FELØGUM

Kapitalpartar í dótturfeløgum og leyst atknýttum feløgum verða virðisásettir til lutfalsliga partin av roknskaparliga innara virðinum í feløgunum, gjørt upp sambært roknskaparháttinum hjá samtakinum, við frádrátti ella ískoyti av ikki staðfestum innanhýsis vinningi og tapi í samtakinum og við ískoyti ella frádrátti av restvirðinum á positivum ella negativum goodwill, sum er gjørt upp sambært yvirtøkuháttinum.

Kapitalpartar í dótturfeløgum og leyst atknýttum feløgum við negativum roknskaparligum innara virði verða virðisásettir til 0 kr., og ein møgulig áogn hjá hesum feløgum verður niðurskrivað í tann mun áognin verður mett órøkkandi. Í tann mun móðurfelagið hevur eina rættarliga ella veruliga skyldu til at taka á seg figgjarligar skyldur, sum eru størri enn áognin, verður restupphæddin innroknað sum ein avseting.

Nettouppskriving av kapitalpørtum í dótturfeløgum og leyst atknýttum feløgum verður flutt til tiltakspening til nettouppskriving eftir innaravirðisháttinum undir eginognini, í tann mun roknskaparliga virðið er hægri enn kostprísurin. Vinningsbýti frá dótturfeløgum, ið væntast samtykt áðrenn ársfrásøgnin hjá P/F Smyril- Line verður góðkend, verður ikki bundið sum tiltakspeningur.

Tá ið feløg verða keypt, verður yvirtøkuhátturin nýttur, sí lýsing omanfyri um uppgerð av goodwill.

**ONNUR VIRÐISBRØV, STØÐISOGN**
Onnur virðisbrøv verða virðisásett til dagsvirði.

#### VØRUGOYMSLUR

Vørugoymslur verða virðisásettar til kostpris eftir FIFO háttinum. Er nettosøluvirðið lægri enn kostprísurin, verður goymslan niðurskrivað til hetta lægra virðið.

Kostprísur fyri handilsvørur, rávørur og hjálpitilfar fevnir um keypspris umframt kostnað fyri at fáa vørurnar heim.

#### VIRÐISMINKING AV STØÐISOGN

Árliga verður mett um, hvørt tað eru ábendingar um, at roknskaparliga virðið á immateriellari og materiellari støðisogn umframt kapitalpørtum í dótturfeløgum og leyst atknýttum feløgum er minkað meiri í virði enn tað, sum kemur til sjóndar í árligu avskrivningunum.

Eru tekin um virðisminking, verður ein niðurskrivingarroynd gjörd fyri hvørja einstaka ogn ávikavist bólk av ognum. Niðurskrivað verður til endurvinningarvirðið, um hetta er lægri enn roknskaparliga virðið.

Endurvinningarvirðið er tað hægsta virðið av netto-søluprísi og kapitalvirði. Kapitalvirðið verður gjørt upp sum nútíðarvirðið av væntaðu nettopeninga-streymunum frá nýtsluni av ognini ella ognarbólkinum og væntaðu nettopeningastreymunum í sambandi við sølu av ognini ella ognarbólkinum eftir endaða nýtslutið.

#### ÁOGN

Áogn verður virðisásett til amortiseraðan kostpris.

Niðurskriving verður gjörd móti væntaðum tapi, tá ið tað verður mett at vera ein óvildug ábending um, at

ein áogn ella áognarbólkur eru minkað í virði. Er ein óvildug ábending um, at ein einstøk áogn er virðis-minkað, verður henda áogn niðurskrivað.

#### TÍÐARAVMARKINGAR

Tíðaravmarkingar, ið eru innroknaðar sum ogn í umferð, fevna um goldnar kostnaðir viðvíkjandi komandi roknskaparárum.

#### TØKUR PENINGUR

Tøkur peningur fevnir um tøkar peningaupphæddir.

#### TILTAKSPENINGUR TIL NETTOUPPSKRIVING EFTIR INNARAVIRÐISHÁTTINUM

Tiltakspeningur til nettouppskrivning eftir innara-virðisháttinum í ársroknskapinum hjá felagnum fevnir um nettouppskrivning av kapitalpørtum í dóttur- og leyst atknýttum feløgum í mun til kostprís.

#### VINNINGSBÝTI

Uppskot til vinningsbýti verður innroknað sum ein upphædd fyri seg undir eginognini. Vinningsbýti verður innroknað sum ein skylda, tá ið útlutanin er samtykt av aðalfundinum.

#### PARTAFELAGSSKATTUR OG ÚTSETTUR SKATTUR

Skyldugur skattur og skattaáogn verða innroknað í figgjarstøðuna sum roknaður skattur av ársins skatt-skyldugu inntøku javnað fyri skatt av skattskyldugum inntøkum undanfarin ár.

Útsettur skattur verður virðisásettur eftir figgjarstøðu skuldarháttinum av øllum fyribils munum millum roknskaparligu og skattligu virðini av ognum og skyldum.

Útsettur skattur verður virðisásettur við støði í teim-um skattareglum og skattastigum, sum við gald-andi lóg figgjarstøðudagin verða galdandi, tá ið tann útsetti skatturin væntandi skal gjaldast.

#### SKYLDUR

Við lántøku verða figgjarligar skyldur innroknaðar við eini upphædd svarandi til móttiknu upphædd-ina frádrigið transaktiónskostnaðir. Seinni verða figgjarligu skyldurnar virðisásettar til amortiseraðan kostprís svarandi til kapitaliseraða virðið við nýtslu av effektivu rentuni, soleiðis at munurin millum mót-tiknu upphæddina og áljóðandi virðið verður inn-roknaður í rakstrarroknskapin yvir lánitíðarskeiðið.

Figgjarligu skyldurnar fevna eisini um kapital-iseraðu restlangleiguskulduna av figgjarligum langleiguavtalum.

Aðrar skyldur verða virðisásettar til nettorealisationsvirði.

#### TÍÐARAVMARKINGAR

Tíðaravmarkingar fevna um móttiknar gjaldingar viðvíkjandi inntøkum í komandi roknskaparárium.

#### UMROKNING AV FREMMANDUM GJALDOYRA

Transaktiónir í fremmandum gjaldoyra verða í fyrstu atløgu umroknaðar til kursin transaktións-dagin. Gjaldoyramunir, ið ikoma millum kursin transaktiónsdagin og kursin gjalddagin, verða innroknaðir í rakstrarroknskapin sum ein figgjarlig upphædd.

Áogn, skuld og aðrar peningaligar upphæddir í fremmandum gjaldoyra verða umroknaðar til gjald-oyrakursin figgjarstøðudagin. Munurin millum kursin figgjarstøðudagin og kursin tann dagin, tá ið áognin ella skuldin ikom ella innroknaðu/ ognarførdu upphæddina í seinasta ársroknskapi, verður innroknaður í rakstrarroknskapin undir figgjarligum inn-tøkum og útreiðslum.

Útlendsk dótturfeløg og leyst atknýtt feløg verða mett sum sjálvstøðugar eindir. Rakstrarroknskap-irrir verða umroknaðir til ein miðal gjaldoyrakurs fyri mánaðin, og figgjarstøðan verður umroknað til gjaldoyrakursin figgjarstøðudagin. Kursmunir, sum ikoma við umroknan av eginognini í útlendskum dótturfeløgum við ársbyrjan til gjaldoyrakursin figgj-arstøðudagin, umframt við umrokning av rakstrar-roknskapinum frá miðalkursum til gjaloyrakursin figgjarstøðudagin, verða innroknaðir beinleiðis á eginognina.

Kursjavning av millumverandi við sjálvstøðug útlendsk dótturfeløg, sum verður mett sum partur av samlaðu iløguni í dótturfelagið, verður innroknað beinleiðis á eginognina. Samsvarandi verða gjald-oyrakursvinningur og -tap av lánnum og avleiddum figgjartólum, ið eru stovnað til váðavernd av netto-iløgum í útlendskum dótturfeløgum, innroknað beinleiðis á eginognina.

#### AVLEIDD FÍGGJARTÓL

Avleidd figgjartól verða í fyrstu atløgu innroknað í figgjarstøðuna til kostprís, og verða síðani virðis-

ásett til dagsvirði. Positiv og negativ dagsvirði av av-leiddum figgjartólum verða tikin við undir aðra áogn ella aðra skuld.

Broyting í dagsvirðinum av avleiddum figgjartólum, sum eru flokkað sum og lúka krøvini til váðavernd av dagsvirðinum av eini innroknaðari ogn ella skyldu, verður innroknað í rakstrarroknskapin saman við broytingum í dagsvirðinum av váðavardu ognini ella váðavardu skylduni.

Broyting í dagsvirðinum av avleiddum figgjartólum, sum eru flokkað sum og lúka krøvini til váðavernd av væntaðum framtíðar peningastreymum, verður innroknað undir aðra áogn ella aðra skuld og undir eginognina. Standast ognir ella skyldur av hesi framtíðar transaktión, verða upphæddir, sum áður eru útsettar á eginognina, fluttar til keypsprísin á ávikavist ognini ella skylduni. Standast inntøkur ella kostnaðir av hesi framtíðar transaktión, verða upphæddir, sum eru útsettar á eginognina, fluttar til raksturin í tí tíðarskeiði sum tað tryggjaða ávirkar raksturin.

#### PENINGASTREYMSUPPGERÐ

Peningastreymsuppgerðin visir peningastreymar samtaksins í árinum býtt á økini rakstrar-, iløgu- og figgingarvirksemi í árinum, broytingar í tøkum peningi í árinum umframt tøka pening hjá samtak-inum við ársbyrjan og ársenda.

Ávirkanin á tøkan pening í sambandi við keyp og sølu av feløgum verður vist serskilt undir peningastreymi frá iløguvirksemi. Peningastreymar frá keyptum feløgum verða tiknir við í peningastreymsuppgerðina frá keypsdegnum, og peningastreymar viðvíkjandi seldum feløgum verða tiknir við fram til søludagin.

#### PENINGASTREYMUR FRÁ RAKSTRARVIRKSEMI

Peningastreymur frá rakstrarvirkseminum verður uppgjørdur sum ársins úrslit javnað fyri ikki kontantar rakstrarupphæddir, broytingar í arbeiðskapitali umframt goldnum partafelagsskatti.

#### PENINGASTREYMUR FRÁ ÍLØGUVIRKSEMI

Peningastreymur frá iløguvirkseminum fevnir um gjöld í sambandi við keyp og sølu av feløgum og virksemi umframt keyp og sølu av immateriellari, materiellari og figgjarligari støðisogn.

#### PENINGASTREYMUR FRÁ FÍGGINGARVIRKSEMI

Peningastreymur frá fíggingarvirkseminum fevnir um broytingar í stødd ella samanseting av felags-kapitali felagsins og kostnaðum knýttum at hesum umframt upptøku av lánnum, gjaldan av avdráttum á rentuberandi skuld og útgjaldi av vinningsbýti til partaeigarar.

#### TØKUR PENINGUR

Tøkur peningur fevnir um tøkar peningaupphæddir og stuttfreistað virðisbrøv við eini gildistið upp á minni enn 3 mánaðir, og sum uttan forðing kunnu umbýttast til tøkan pening, og har vandin fyri virðis-broytingum er ótýðandi.

#### YVIRLIT YVIR HØVUÐS- OG LYKLATØL

Frágreiðing til lykatøluni

Høvuðsavkast	<u>Úrslit áðrenn figgjarpostar x 100</u> Ognir til samans
Tryggleikastig	<u>Eginogn ultimo x 100</u> Ognir til samans við árslok
Eginpeningsavkast	<u>Vanlig úrslit eftir skatt x 100</u> Miðal eginogn
Gjaldførislutfall	<u>Ogn í umferð x 100</u> Stuttfreistað skuld

Konsern- og ársroknaskapur

# Rakstrarroknaskapur

1. januar - 31. desember 2024

(tkr.)	Nota	SAMTAK GROUP		MÓÐUR FELAG PARENT COMPANY	
		2024	2023	2024	2023
<b>Nettosøla</b> <i>Revenue</i>	1	1.455.093	1.463.287	1.038.552	1.039.567
<b>Aðrar rakstrarinntøkur</b> <i>Other operating income</i>		2.109	713	11.252	6.418
<b>Kostnaður fyri rávøru og hjálpitilfar</b> <i>Raw materials and consumables</i>		-61.438	-59.744	-33.669	-31.846
<b>Aðrir uttanhýsis kostnaðir</b> <i>Other external expenses</i>		-846.691	-890.859	-807.200	-812.949
<b>Bruttoúrslit</b> <i>Gross profit</i>		<b>549.073</b>	<b>513.397</b>	<b>208.935</b>	<b>201.190</b>
<b>Starvsfólkakostnaður</b> <i>Staff cost</i>	2	-262.651	-246.852	-99.115	-94.609
<b>Úrslit áðrenn av- og niðurskrivingar</b> <i>EBITDA</i>		<b>286.422</b>	<b>266.545</b>	<b>109.820</b>	<b>106.581</b>
<b>Av- og niðurskrivingar</b> <i>Depreciation, amortisation and impairment</i>	6	-86.380	-80.223	-30.009	-29.243
<b>Aðrir rakstrarkostnaðir</b> <i>Other operating costs</i>		-12.332	0	0	0
<b>Úrslit áðrenn figgjarpostar</b> <i>EBIT</i>		<b>187.710</b>	<b>186.322</b>	<b>79.811</b>	<b>77.338</b>

(tkr.)	Nota	SAMTAK GROUP		MÓÐUR FELAG PARENT COMPANY	
		2024	2023	2024	2023
<b>Inntøkur frá kapitalpørtum í atknýttum feløgum</b> <i>Income from investments in subsidiaries</i>	8	0	0	69.586	70.373
<b>Inntøkur frá kapitalpørtum í leyst atknýttum feløgum</b> <i>Income from investments in associates</i>	9	566	-27	566	-27
<b>Figgjarligar inntøkur</b> <i>Financial income</i>	3	2.506	1.557	14.845	455
<b>Figgjarligir kostnaðir</b> <i>Financial costs</i>	4	-50.565	-50.620	-37.164	-25.022
<b>Úrslit áðrenn skatt</b> <i>Profit/loss before tax</i>		<b>140.217</b>	<b>137.232</b>	<b>127.644</b>	<b>123.117</b>
<b>Skattur av ársúrslitinum</b> <i>Tax on profit/loss for the year</i>	5	-13.485	-14.892	-912	-777
<b>Ársúrslit</b> <i>Net profit/loss for the year</i>		<b>126.732</b>	<b>122.340</b>	<b>126.732</b>	<b>122.340</b>
<b>UPPSKOT TIL YVIRSKOTSBÝTI</b> <i>PROPOSED DISTRIBUTION OF PROFIT</i>					
<b>Uppskot til vinningsbýti</b> <i>Proposed dividend for the year</i>		14.000	10.000	14.000	10.000
<b>Tiltakspeningur til nettouppskringing eftir innravirðisháttinum</b> <i>Reserve for net revaluation under the equity method</i>		0	0	52.537	58.977
<b>Flutt úrslit</b> <i>Retained earnings</i>		112.732	112.340	60.195	53.363
		<b>126.732</b>	<b>122.340</b>	<b>126.732</b>	<b>122.340</b>

Konsern- og ársroknaskapur

## Fíggjarstöð

tann 31. desember 2024

OGN ASSETS	Nota	SAMTAK GROUP		MÓÐUR FELAG PARENT COMPANY	
		2024	2023	2024	2023
(tkr.)					
<b>OGN ASSETS</b>					
Grundóki og bygningar <i>Land and buildings</i>		281.911	284.740	10.670	11.048
Rakstartól og innbúgv <i>Tools and equipment</i>		111.454	125.875	5.752	7.070
Skip <i>Ships</i>		761.717	815.427	459.352	481.133
Materiell stöðisogn í gerð <i>Tangible asset in progress</i>		270.398	15.138	43.766	14.488
<b>Materiell stöðisogn Tangible assets</b>	6	<b>1.425.480</b>	<b>1.241.180</b>	<b>519.540</b>	<b>513.739</b>
Kapitalpartar í atknýttum felögum <i>Investments in subsidiaries</i>	8	0	0	307.212	255.189
Kapitalpartar í leyst atknýttum felögum <i>Investments in associates</i>	9	3.539	2.973	3.539	2.973
Áogn hjá atknýttum felögum <i>Receivables from subsidiaries</i>		0	0	2.380	2.520
Onnur virðisbrøv og kapitalpartar <i>Other fixed asset investments</i>		16	1.603	16	28
Onnur áogn <i>Other receivables</i>		2.922	2.273	950	950
Depositum <i>Deposits</i>		1.189	1.189	1.000	1.000
<b>Fíggjarlig stöðisogn Fixed asset investments</b>		<b>7.666</b>	<b>8.038</b>	<b>315.097</b>	<b>262.660</b>
<b>Stöðisogn tilsamans Fixed assets total</b>		<b>1.433.146</b>	<b>1.249.218</b>	<b>834.637</b>	<b>776.399</b>

OGN ASSETS	Nota	SAMTAK GROUP		MÓÐUR FELAG PARENT COMPANY	
		2024	2023	2024	2023
(tkr.)					
Rávøra og hjálptilfar <i>Raw materials and consumables</i>		334	413	0	0
Liðugtvarur og handilsvörur <i>Finished goods and goods for resale</i>		23.874	25.096	19.814	21.056
<b>Vørugoymslur Stocks</b>		<b>24.208</b>	<b>25.509</b>	<b>19.814</b>	<b>21.056</b>
Áogn av sølu og tænastrum <i>Trade receivables</i>		91.408	103.505	39.276	52.987
Áogn hjá atknýttum felögum <i>Receivables from subsidiaries</i>		0	0	164.826	42.925
Onnur áogn <i>Other receivables</i>		30.450	24.121	7.315	6.582
Útsett skattaáogn <i>Deferred tax asset</i>	5	303	146	0	0
Tíðaravmarkingar <i>Prepayments</i>		8.262	4.435	6.027	2.765
<b>Áogn Receivables</b>		<b>130.423</b>	<b>132.207</b>	<b>217.444</b>	<b>105.259</b>
<b>Tøkur peningur Cash at bank and in hand</b>		<b>256.513</b>	<b>160.602</b>	<b>177.668</b>	<b>81.810</b>
<b>Ogn í umferð tilsamans Currents assets total</b>		<b>411.144</b>	<b>318.318</b>	<b>414.926</b>	<b>208.125</b>
<b>Ogn tilsamans Assets total</b>		<b>1.844.290</b>	<b>1.567.536</b>	<b>1.249.563</b>	<b>984.524</b>

## Konsern- og ársroknaskapur

## Fíggjarstöð

tann 31. desember 2024

SKYLDUR LIABILITIES AND EQUITY	Nota	SAMTAK GROUP		MÓÐUR FELAG PARENT COMPANY	
		2024	2023	2024	2023
(tkr.)					
Felagskapitalur <i>Share capital</i>		112.012	112.012	112.012	112.012
Tiltakspeningur til dagsvirði á avleiddum fíggjartólum <i>Reserve for fair value of derivatives</i>		-954	0	-954	0
Tiltakspeningur til nettouppskriving eftir innaravirðisháttinum <i>Reserve for net revaluation under the equity method</i>		0	0	198.614	146.077
Fluttur vinningur <i>Retained earnings</i>		554.841	438.285	356.227	292.208
Vinningsbýti í uppskoti <i>Proposed dividend for the year</i>		14.000	10.000	14.000	10.000
<b>Eginogn</b> <b>Equity</b>	9	<b>679.899</b>	<b>560.297</b>	<b>679.899</b>	<b>560.297</b>
Útsettur skattur <i>Provision for deferred tax</i>	5	12.818	10.919	0	0
<b>Avsetingar til samans</b> <b>Provisions total</b>		<b>12.818</b>	<b>10.919</b>	<b>0</b>	<b>0</b>
Lánistovnar <i>Other credit institutions</i>		764.966	679.679	342.303	287.009
Langleiguskuldur <i>Lease obligations</i>		56.727	67.146	0	0
Tíðaravmarkingar <i>Deferred income</i>		23.927	0	23.927	0
<b>Langfreistað skuld</b> <b>Long-term debt</b>	10	<b>845.620</b>	<b>746.825</b>	<b>366.230</b>	<b>287.009</b>

SKYLDUR LIABILITIES AND EQUITY	Nota	SAMTAK GROUP		MÓÐUR FELAG PARENT COMPANY	
		2024	2023	2024	2023
(tkr.)					
Stuttfreistaður partur av lang- freistaðari skuld <i>Short-term part of long-term debt</i>	10	107.507	83.718	52.565	33.121
Peningastovnar <i>Banks</i>		2.232	65	2.168	0
Undangoldið frá kundum <i>Prepayments from costumers</i>		35.350	13.111	3.753	4.575
Vøru- og tænauskuld <i>Trade payables</i>		110.032	106.187	59.270	57.221
Skuld til atknýtt feløg <i>Payables to subsidiaries</i>		0	0	66.495	27.599
Partafelagsskattur <i>Corporation tax</i>	5	11.535	13.595	912	777
Onnur skuld <i>Other payables</i>		36.635	31.510	17.937	13.876
Tíðaravmarkingar <i>Deferred income</i>		2.662	1.309	334	49
<b>Stuttfreistað skuld</b> <b>Short-term debt</b>		<b>305.953</b>	<b>249.495</b>	<b>203.434</b>	<b>137.218</b>
<b>Skuld til samans</b> <b>Debt total</b>		<b>1.151.573</b>	<b>996.320</b>	<b>569.664</b>	<b>424.227</b>
<b>Skyldur til samans</b> <b>Liabilities and quity total</b>		<b>1.844.290</b>	<b>1.567.536</b>	<b>1.249.563</b>	<b>984.524</b>
Veðsetingar og trygdarveitingar <i>Charges and securities</i>	11				
Samsýning til grannskoðara <i>Fee to auditors</i>	12				
Nærstandandi partar <i>Related parties</i>	13				
Leiga og langleiguskuldur <i>Rental agreements and lease commitments</i>	14				

## Konsern- og ársroknaskapur

## Peningastreymisuppgerð

1. januar - 31. desember 2024

(tkr.)	Nota	SAMTAK GROUP	
		2024	2023
<b>Ársúrslit</b> <i>Net profit/loss for the year</i>		<b>126.732</b>	<b>122.340</b>
Javningar <i>Adjustments</i>	15	158.475	144.182
Broytingar í rakstrarkapitali <i>Change in working capital</i>	17	35.156	-15.290
<b>Peningastreymur frá rakstri áðrenn figgjarpostar</b> <i>Cash flow from operating activities before financial income and expenses</i>		<b>320.363</b>	<b>251.232</b>
Rentuingjaldingar og líknandi <i>Interest income and similar income</i>		2.506	1.557
Rentuútgjaldingar og líknandi <i>Interest expenses and similar charges</i>		-48.990	-49.045
<b>Peningastreymur frá vanligum rakstri</b> <i>Cash flow from ordinary activities</i>		<b>273.879</b>	<b>203.744</b>
Goldin partafelagsskattur <i>Corporation tax paid</i>		-14.019	-6.581
Aðrar javningar <i>Other adjustments</i>		2.223	96
<b>Peningastreymur frá rakstrarvirksemi</b> <i>Cash flows from operating activities</i>		<b>262.083</b>	<b>197.259</b>
Keyp av materiellari stöðisogn <i>Purchase of property, plant and equipment</i>		-312.785	-190.061
Keyp av figgjarligari stöðisogn v.m. <i>Fixed asset investments made etc</i>		0	-3.000
Søla av materiellari stöðisogn <i>Sale of property, plant and equipment</i>		31.862	858
<b>Peningastreymur frá ilöguvirksemi</b> <i>Cash flows from investing activities</i>		<b>-280.923</b>	<b>-192.203</b>

(tkr.)	Nota	SAMTAK GROUP	
		2024	2023
Afturrindan av skuld kredittstovnar <i>Changes in loans from credit institutions</i>		-73.649	-70.008
Uppþoka av skuld kredittstovnar <i>Raising of loans from credit institutions</i>		183.854	90.000
Broyting í langleiguskyldum <i>Change in lease obligations incurred</i>		-9.381	-11.247
Afturrindan av aðrari langfreistaðari skuld <i>Repayment of other long-term debt</i>		23.927	0
Keyp av eignum kapitalpörtum, netto <i>Acquisition of treasury shares, net</i>		0	-974
Goldið vinningsbýti <i>Dividend paid</i>		-10.000	-10.000
<b>Peningastreymur frá figgjarvirksemi</b> <i>Cash flows from financing activities</i>		<b>114.751</b>	<b>-2.229</b>
<b>Broyting í tókum peningi</b> <i>Change in cash and cash equivalents</i>		<b>95.911</b>	<b>2.827</b>
Tøkur peningur 1. januar 2024 <i>Cash and cash equivalents at 1 January 2024</i>		160.602	157.775
<b>Tøkur peningur 31. desember 2024</b> <i>Cash and equivalents at 31 December 2024</i>		<b>256.513</b>	<b>160.602</b>
Tøkur peningur kann sundurgreinast soleiðis: <i>Cash and cash equivalents are specified as follows:</i>			
Tøkur peningur <i>Cash at bank and in hand</i>		256.513	160.602
<b>Tøkur peningur 31. desember 2024</b> <i>Cash and cash equivalents at 31 December 2024</i>		<b>256.513</b>	<b>160.602</b>

ÁRSFRÁSØGN 2024

# Notur til ársfrásøgnina





# Innihald

- Segment upplýsingar**  
Information on segments
- Starvsfólkakostnaður**  
Staff costs
- Fíggarligar inntøkur**  
Financial income
- Fíggarligir kostnaðir**  
Financial costs
- Skattur av ársúrslitinum**  
Tax on profit/loss for the year
- Materiel stöðisogn**  
Tangible assets
- Kapitalpartar í atknýttum felögum**  
Investments in subsidiaries
- Kapitalpartar í leyst atknýttum felögum**  
Investments in associates
- Eginogn**  
Equity
- Langreistað skuld**  
Long term debt
- Veðsetingar og trygðarveitingar**  
Charges and securities
- Samsýning til aðalfundarvaldan grannskoðara**  
Fee to auditors appointed at the general meeting
- Nærstandandi partar**  
Related parties
- Leiga og langleiguskyldur**  
Rental agreements and lease commitments
- Peningastreymisuppgæð - javningar**  
Cash flow statement - adjustments
- Peningastreymisuppgæð - broyting í rakstrarkapitali**  
Cash flow statement - change in working capital

## 1. SEGMENT UPPLÝSINGAR INFORMATION ON SEGMENTS

### Virksemi - hövðusóki/segment

Activities - primary segment

(tkr.)	Skipavirksemi Vessel operation	Hotel virksemi Hotel operation	Samtaks til samans Group total
<b>2024</b>			
<b>Nettosøla Revenue</b>	<b>1.349.787</b>	<b>105.306</b>	<b>1.455.093</b>
<b>2023</b>			
Nettosøla Revenue	1.361.953	101.334	1.463.287

## 2. STARVSFÓLKAKOSTNAÐUR STAFF COSTS

	SAMTAK GROUP		MÓÐUR FELAG PARENT COMPANY	
(tkr.)	2024	2023	2024	2023
Lønir Wages and salaries	222.810	209.164	86.205	81.984
Eftirlønartryggingar Pensions	25.893	24.354	9.120	8.712
Onnur lönartengd gjöld Other social security costs	13.948	13.334	3.790	3.913
	<b>262.651</b>	<b>246.852</b>	<b>99.115</b>	<b>94.609</b>
<b>Av hesum er samsýning til stjórn og nevnd Including remuneration to the Executive and Supervisory Boards</b>	<b>4.275</b>	<b>4.193</b>	<b>3.755</b>	<b>3.679</b>
Starvsfólkatal í miðal Average number of employees	601	595	239	235

## 3. FÍGGJARLIGAR INNTØKUR FINANCIAL INCOME

	SAMTAK GROUP		MÓÐUR FELAG PARENT COMPANY	
(tkr.)	2024	2023	2024	2023
Rentuinntøkur, atknýtt feløg Interest recieved from subsidiaries	0	0	14.844	454
Aðrar figgjarligar inntøkur Other financial income	2.506	1.557	1	1
	<b>2.506</b>	<b>1.557</b>	<b>14.845</b>	<b>455</b>

#### 4. FÍGGJARLIGIR KOSTNAÐIR FINANCIAL COSTS

(tkr.)	SAMTAK GROUP		MÓÐUR FELAG PARENT COMPANY	
	2024	2023	2024	2023
Niðurskriving av fíggarligari ogn <i>Impairment losses on financial assets</i>	243	3.420	0	3.420
Annar fíggarligur kostnaður <i>Other financial costs</i>	45.501	43.371	35.407	21.468
Kursjavnningar, kostnaður <i>Exchange adjustments costs</i>	2	3	0	0
Gjaldoyratap <i>Exchange loss</i>	4.819	3.826	1.757	134
	<b>50.565</b>	<b>50.620</b>	<b>37.164</b>	<b>25.022</b>

#### 5. SKATTUR AV ÁRSÚRSLITINUM TAX ON PROFIT/LOSS FOR THE YEAR

(tkr.)	SAMTAK GROUP		MÓÐUR FELAG PARENT COMPANY	
	2024	2023	2024	2023
Partafelagsskattur <i>Current tax for the year</i>	11.585	13.707	912	777
Útsettur skattur í árinum <i>Deferred tax for the year</i>	1.899	1.185	0	0
	<b>13.484</b>	<b>14.892</b>	<b>912</b>	<b>777</b>

Reiðarvirksemið í móðurfelagnum og dótturfelagnum, Sp/f Smyril Line Agency, verður skattað í samsvari við feroysku Tonsaskattalógina. Um móðurfelagið fer úr tonsaskattaskipanini, kann útsettur skattur av Norrøna verða útloystur. *The shipping activities of the parent company and the subsidiary, Sp/f Smyril Line Agency, are taxed in accordance with the Faroese tonnage tax scheme. If the parent company withdraws from the tonnage tax scheme, a contingent tax on Norrøna can be triggered.*

#### 6. MATERIEL STØÐISOGN TANGIBLE ASSETS

(tkr.)	Grundøki og bygningar Land and buildings	Rakstrartól og innbúgv Tools and equipment	Skip Ship	Materiell støðisogn í gerð Tangible asset in progress
<b>SAMTAK GROUP</b>				
Keypsvirðið 1. januar 2024 <i>Cost at 1 January 2024</i>	325.952	220.922	1.445.224	15.138
Gjaldoyraðjavnning <i>Exchange adjustment</i>	637	537	0	0
Tilgongd í árinum <i>Additions for the year</i>	2.061	14.804	40.660	255.260
Frágongd í árinum <i>Disposals for the year</i>	0	-11.144	-91.874	0
<b>Keypsvirði við árslok 31. desember 2024 <i>Cost at 31 December 2024</i></b>	<b>328.650</b>	<b>225.119</b>	<b>1.394.010</b>	<b>270.398</b>
Av- og niðurskrivingar 1. januar 2024 <i>Impairment losses and depreciation at 1 January 2024</i>	41.211	95.047	629.797	0
Gjaldoyraðjavnning <i>Exchange adjustment</i>	80	158	0	0
Avskrivningar í árinum <i>Depreciation for the year</i>	5.448	26.775	54.248	0
Afturførdar avskrivningar upp á seldar ognir <i>Reversal of impairment and depreciation of sold assets</i>	0	-8.315	-51.752	0
<b>Av- og niðurskrivingar við árslok 31. desember 2024 <i>Impairment losses and depreciation at 31 December 2024</i></b>	<b>46.739</b>	<b>113.665</b>	<b>632.293</b>	<b>0</b>
<b>Roknskaparligt virði 31. desember 2024 <i>Carrying amount at 31 December 2024</i></b>	<b>281.911</b>	<b>111.454</b>	<b>761.717</b>	<b>270.398</b>
Rentuupphædd, sum ein partur av kostprísinum fyri ogn <i>Interest expenses recognised as part of cost of assets</i>	8.349	0	0	21.820
Roknskaparligt virði langtíðarleigað ogn <i>Value of leased assets</i>	0	71.248	0	0

(tkr.)	Grundœki og bygningar Land and buildings	Rakstrartól og innbúgv Tools and equipment	Skip Ship	Materiell stœðisogn í gerð Tangible asset in progress
<b>MÓÐUR FELAG PARENT COMPANY</b>				
Keypsvirði 1. januar 2024 <i>Cost at 1 January 2024</i>	18.428	28.323	996.973	14.488
Tilgongd í árinum <i>Additions for the year</i>	0	1.758	5.071	29.278
Frágongd í árinum <i>Disposals for the year</i>	0	-685	0	0
<b>Keypsvirði við árslok 31. desember 2024 Cost at 31 December 2024</b>	<b>18.428</b>	<b>29.396</b>	<b>1.002.044</b>	<b>43.766</b>
Av- og niðurskrivingar 1. januar 2024 <i>Impairment losses and depreciation at 1 January 2024</i>	7.381	21.252	515.840	0
Avskringing í árinum <i>Depreciation for the year</i>	377	2.780	26.852	0
Afturförðar avskringingar upp á seldar ognir <i>Reversal of impairment and depreciation of sold assets</i>	0	-388	0	0
<b>Av- og niðurskrivingar við árslok 31. desember 2024 Impairment losses and depreciation at 31 December 2024</b>	<b>7.758</b>	<b>23.644</b>	<b>542.692</b>	<b>0</b>
<b>Roknskaparligt virði 31. desember 2024 Carrying amount at 31 December 2024</b>	<b>10.670</b>	<b>5.752</b>	<b>459.352</b>	<b>43.766</b>
Rentuupphædd, sum ein partur av kostprísinum fyri ogn <i>Interest expenses recognised as part of cost of assets</i>	0	0	0	4.029

## 7. KAPITALPARTAR Í ATKNYTTUM FELØGUM INVESTMENTS IN SUBSIDIARIES

(tkr.)	2024	2023
<b>MÓÐUR FELAG PARENT COMPANY</b>		
Keypsvirði 1. januar 2024 <i>Cost at 1 January 2024</i>	109.085	109.085
Tilgongd í árinum <i>Additions for the year</i>	50	0
<b>Keypsvirði við árslok 31. desember 2024 Cost at 31 December 2024</b>	<b>109.135</b>	<b>109.085</b>
Virðisjavnir 1. januar 2024 <i>Revaluations at 1 January 2024</i>	146.104	87.100
Gjaldoyrajaning <i>Exchange adjustment</i>	3.823	258
Ársúrslit <i>Net profit/loss for the year</i>	69.586	70.399
Vinningsbýti <i>Dividend to the Parent Company</i>	-21.436	-11.627
Avskringing upp á goodwill <i>Amortisation of goodwill</i>	0	-26
<b>Virðisjavnir við árslok 31. desember 2024 Revaluations at 31 December 2024</b>	<b>198.077</b>	<b>146.104</b>
<b>Roknskaparligt virði 31. desember 2024 Carrying amount at 31 December 2024</b>	<b>307.212</b>	<b>255.189</b>

Kapitalpartar í dótturfeløgum kunnu sundurgreinst soleiðis:

Investments in subsidiaries are specified as follows:

	Heimstaður Place of registered office	Atkvøðu- og ognarpartur Votes and ownership	Eginogn Equity	Ársúrslit Net profit/loss for the year
<b>MÓÐUR FELAG PARENT COMPANY</b>				
Smyril Line Travel A/S	Danmark	100%	1.769	1.126
Smyril Line Ísland ehf.	Ísland	100%	87.383	26.134
Sp/f Smyril Line Agency	Føroyar	100%	123.484	27.023
Smyril Line Cargo Danmark ApS	Danmark	100%	7.839	1.505
P/F Hotel Hafnia	Føroyar	100%	75.623	11.003
Sp/f OCD	Føroyar	100%	10.557	2.742
Smyril Line Properties ApS	Danmark	100%	505	53
Sp/f Smyril Line Ship Holdings	Føroyar	100%	50	0

## 8. KAPITALPARTAR Í LEYST ATKNYTTUM FELØGUM

INVESTMENTS IN ASSOCIATES

	SAMTAK GROUP		MÓÐUR FELAG PARENT COMPANY	
(tkr.)	2024	2023	2024	2023
Keypsvirði 1. januar 2024 Cost at 1 January 2024	3.000	0	3.000	0
Tilgongd í árinum Additions for the year	0	3.000	0	3.000
<b>Keypsvirði við árslok 31. desember 2024 Cost at 31 December 2024</b>	<b>3.000</b>	<b>3.000</b>	<b>3.000</b>	<b>3.000</b>
Virðisjavningar 1. januar 2024 Revaluations at 1 January 2024	-27	0	-27	0
Ársúrslit Net profit/loss for the year	566	-27	566	-27
<b>Virðisjavningar við árslok 31. desember 2024 Revaluations at 31 December 2024</b>	<b>539</b>	<b>-27</b>	<b>539</b>	<b>-27</b>
<b>Roknskaparligt virði 31. desember 2024 Carrying amount at 31 December 2024</b>	<b>3.539</b>	<b>2.973</b>	<b>3.539</b>	<b>2.973</b>

Kapitalpartar í leyst atknýttum feløgum kunnu sundurgreinst soleiðis:

Investments in associates are specified as follows:

<b>MÓÐUR FELAG PARENT COMPANY</b>				
Navn Name	Heimstaður Place of regis- tered office	Atkvøðu- og ognarpartur Votes and ownership	Eginogn Equity	Ársúrslit Net profit/loss for the year
Sp/f Krafta	Føroyar	20%	17.696	2.829

## 9. EGINOGN

EQUITY

(tkr.)	Felags- kapitalur Shared capital	Tiltakspeningur til dagsvirði á avleiddum figgjartólum Reserve for fair value of derivatives	Fluttur vinningur Retained earnings	Vinningsbýti í uppskoti Proposed dividend for the year	Til samans Total
<b>SAMTAK GROUP</b>					
Salda j. januar 2024 Equity at 1 January 2024	112.012	0	438.286	0	550.298
Broyting í nýttum roknskaparhátti Net effect from change of accounting policy	0	0	0	10.000	10.000
<b>Tillagað eginogn 1. januar 2024 Adjusted equity at 1 January 2024</b>	<b>112.012</b>	<b>0</b>	<b>438.286</b>	<b>10.000</b>	<b>560.298</b>
Goldið vanligt vinningsbýti Ordinary dividend paid	0	0	0	-10.000	-10.000
Gjaldoyrajavning, útlendskar eindir Exchange adjustment, foreign entities	0	0	3.823	0	3.823
Ársúrslit Net profit/loss for the year	0	-954	112.732	14.000	125.778
<b>Eginognin við árslok 31. desember 2024 Equity at 31 December 2024</b>	<b>112.012</b>	<b>-954</b>	<b>554.841</b>	<b>14.000</b>	<b>679.899</b>

(tkr.)	Felags- kapitalur Shared capital	Tiltak- speningur til dagsvirði á avleiddum figgjartólum Reserve for fair value of derivatives	Tiltakspen- ingur til netto- uppskriving eftir innara- virðisháttinum Reserve for net revalua- tion under the equity method	Fluttur vinningur Retained earnings	Vinnings- býti í uppskoti Proposed dividend for the year	Til samans Total
<b>MÓÐUR FELAG PARENT COMPANY</b>						
Salda j. januar 2024 Equity at 1 January 2024	112.012	0	146.077	292.209	0	550.298
Broyting í nýttum roknskaparhátti Net effect from change of account- ing policy	0	0	0	0	10.000	10.000
<b>Tillagað eginogn 1. januar 2024 Adjusted equity at 1 January 2024</b>	<b>112.012</b>	<b>0</b>	<b>146.077</b>	<b>292.209</b>	<b>10.000</b>	<b>560.298</b>
Goldið vanligt vinningsbýti Ordinary dividend paid	0	0	0	0	-10.000	-10.000

Gjaldoyrajavning, útlenskar eindir <i>Exchange adjustment, foreign entities</i>	0	0	0	3.823	0	3.823
Ársúrslit <i>Net profit/loss for the year</i>	0	-954	52.537	60.195	14.000	125.778
<b>Eginognin við árslok 31. desember 2024</b> <i>Equity at 31 December 2024</i>	<b>112.012</b>	<b>-954</b>	<b>198.614</b>	<b>356.227</b>	<b>14.000</b>	<b>679.899</b>

Felagskapitalurin er kr. 112.012.332, býttur sundur í partabrov á áljóðandi kr. 0,01 og multipla av hesum. Eingin partabrov hava serlig rættindi.

*The share capital amounts to DKK 112,012,332 divided into shares of a nominal value of DKK 0.01 each share. No shares carry any special rights.*

Ongar broytingar hava verið í felagskapitalinum seinastu 5 árin.

*There have been no changes in the share capital during the last 5 years.*

Í 2023 keypti felagið áljóðandi 496 tkr. í eignum partabrovum svarandi til 0,4%. Samlaða gjaldið fyri partabrovini var 974 tkr. Upphæddin er frádrigin fluttum vinningi undir eginognini. Hesi partabrov eru ikki ógildað og eru tiskil innroknað sum egin partabrov. Felagið kann sostatt selja hesi partabrov seinni. Partabrovini eru keypt sum liður í strategisku ætlan felagsins.

*In 2023, the Company acquired tDKK 496 treasury shares, corresponding to 0.4%. The total payment for the shares amounted to tDKK 974, which has been transferred from retained earnings under equity. These shares have not been cancelled and are therefore held as treasury shares. The Company may choose to sell these shares at a later time. The shares have been acquired as part of the Company's strategy.*

## 10. LANGFREISTAÐ SKULD

### LONG TERM DEBT

(tkr.)	Skuld 1. januar 2024 Debt at 1 January 2024	Skuld 31. desember 2024 Debt at 31 December 2024	Avdráttur komandi ár Payment within 1 year	Restskuld eftir 5 ár Debt after 5 years
<b>SAMTAK GROUP</b>				
Lánistovnar <i>Other credit institutions</i>	748.165	856.206	91.240	300.844
Lanleiguskyldur <i>Lease obligations</i>	82.375	72.994	16.267	75.973
Tíðaravmarkingar <i>Deferred income</i>	0	23.927	0	0
	<b>830.540</b>	<b>953.127</b>	<b>107.507</b>	<b>376.817</b>

(tkr.)	Skuld 1. januar 2024 Debt at 1 January 2024	Skuld 31. desember 2024 Debt at 31 December 2024	Avdráttur komandi ár Payment within 1 year	Restskuld eftir 5 ár Debt after 5 years
<b>MÓÐUR FELAG PARENT COMPANY</b>				
Lánistovnar <i>Other credit institutions</i>	320.130	394.868	52.565	181.961
Tíðaravmarkingar <i>Deferred income</i>	0	23.927	0	0
	<b>320.130</b>	<b>418.795</b>	<b>52.565</b>	<b>181.961</b>

## 11. VEDSETINGAR OG TRYGDARVEITINGAR

### CHARGES AND SECURITIES

Í skipum í móðurfelagnum við einum roknskaparligum virði upp á 459.352 tkr. eru tinglýst ognarveðbrøv upp á 470.000 tkr., sum trygd fyri lánsuskuld.

*In ships in the Parent Company with a carrying value of tDKK 459,352, mortgage deeds amounting to tDKK 470,000 are registered as security for bank loans.*

Í bygningum í móðurfelagnum við einum roknskaparligum virði upp á 10.670 tkr. eru tinglýst ognarveðbrøv upp á 25.000 tkr., sum trygd fyri lánsuskuld.

*In buildings in the Parent Company with a carrying value of tDKK 10,670, mortgage deeds amounting to tDKK 25,000 are registered as security for bank loans.*

Í materiellari støðisogn í gerð í móðurfelagnum við einum roknskaparligum virði upp á 43.766 tkr. eru tinglýst ognarveðbrøv upp á 221.000 tkr., sum trygd fyri lánsuskuld.

*In tangible assets in progress in the Parent Company with a carrying value of tDKK 43,766, mortgage deeds amounting to tDKK 221,000 are registered as security for bank loans.*

Móðurfelagið borgar fyri lánsuskuld hjá dótturfeløgum upp á til samans 19.901 tkr.

*The Parent Company has provided guarantee for bank loans in subsidiaries, amounting to tDKK 19,901.*

Móðurfelagið hevur veitt aðrar ábyrgdir fyri til samans 7.020 tkr.

*The Parent Company has provided other guarantees of tDKK 7,020.*

Móðurfelagið pro rata borgar 1/3 fyri lánsuskuld hjá leyst atknýttum feløgum upp á til samans 4.557 tkr.

*The Parent Company has provided 1/3 pro rata guarantee for bank loans in associates, amounting to tDKK 4,557.*

Móðurfelagið borgar fyri langleiguskyldum hjá dótturfeløgum upp á til samans 67.933 tkr.

*The Parent Company has provided guarantee for leasing obligations in subsidiaries, amounting to tDKK 67,933.*

## SAMTAKS VEDSETINGAR OG TRYGDARVEITINGAR

### CHARGES AND SECURITIES TO THE PARENT COMPANY AND GROWN ENTITIES

Í skipum í samtakinum við einum roknskaparligum virði upp á 761.717 tkr. eru tinglýst ognarveðbrøv upp á 783.200 tkr., sum trygd fyri lánsuskuld.

*In ships in the Group with a carrying value of tDKK 761,717, mortgage deeds amounting to tDKK 783,200 are registered as security for bank loans.*

Í bygningum í samtakinum við einum roknskaparligum virði upp á 268.128 tkr. eru tinglýst ognarveðbrøv upp á 362.600 tkr., sum trygd fyri lánsuskuld.

*In buildings in the Group with a carrying value of tDKK 268,128, mortgage deeds amounting to tDKK 362,600 are registered as security for bank loans.*

Í rakstrartólum og innbúgv í samtakinum við einum roknskaparligum virði upp á 440 tkr. eru tinglýst ognarveðbrøv upp á 550 tkr., sum trygd fyri lánsuskuld.

*In tools and equipment in the Group with a carrying value of tDKK 440, mortgage deeds amounting to tDKK 550 are registered as security for bank loans.*

Samtakið hevur veitt lánistovni virkisveð upp á 8.000 tkr. í áogn av sølu, goymslum, goodwill, tøkum peningi og rakstrartólum og innbúgv.

*The Group has provided lender floating charge of tDKK 8,000 in trade receivables, stocks, goodwill, cash and tools and equipment.*

Samtakið hevur veitt aðrar ábyrgdir fyri til samans 7.220 tkr.

*The Group has provided other guarantees of tDKK 7,220.*

Av tøkum peningi í samtakinum eru 200 tkr. veðsettar sum trygd.

*Of the total cash in the Group, tDKK 200 have been pledged as security.*

Samtakið pro rata borgar 1/3 fyri lánsuskuld hjá leyst atknýttum feløgum upp á til samans 4.557 tkr.

*The Group has provided 1/3 pro rata guarantee for bank loans in associates, amounting to tDKK 4,557.*

## 12. SAMSYNING TIL AÐALFUNDARVALDAN GRANNSKOÐARA

### FEE TO AUDITORS APPOINTED AT THE GENERAL MEETING

(tkr.)	SAMTAK GROUP		MÓÐUR FELAG PARENT COMPANY	
	2024	2023	2024	2023
<b>Sp/f SPEKT lögildir grannskoðarar:</b>				
Grannskoðanarsamsýning <i>Audit fee</i>	495	550	304	320
Aðrar vátanaruppgávur við trygd <i>Other assurance engagements</i>	7	7	0	0
Skattaráðgeving <i>Tax advisory services</i>	91	11	87	11
Aðrar veitingar <i>Other audit services</i>	121	109	72	40
	<b>714</b>	<b>677</b>	<b>463</b>	<b>371</b>

## 13. NÆRSTANDANDI PARTAR

### RELATED PARTIES

**Avgerandi ávirkan**  
*Controlling interest*

P/F 12.11.11  
**Móðurfelag / Parent Company**

SP/F Skansabrekka  
**Móðurfelag / Parent Company**

**Handlar**  
*Transactions*

**Allar transaktiónir við nærstandandi partar eru framdar til marknaðartreytir.**  
*All transactions with related parties have been carried through on arm's length basis.*

## 14. LEIGA OG LANGLEIGUSKYLDUR

### RENTAL AGREEMENTS AND LEASE COMMITMENTS

(tkr.)	SAMTAK GROUP		MÓÐUR FELAG PARENT COMPANY	
	2024	2023	2024	2023
<b>Leiga og langleiguskyldur</b> <i>Rental and lease commitments</i>				
<b>Langleiguskyldur frá operationellari langleigu</b> <i>Framtíðar langleigugjöld til samans:</i>				
<b>Operating lease commitments</b> <i>Total future lease payments:</i>				
<b>Innan 1 ár</b> <i>Within 1 year</i>	48.590	38.082	44.509	33.572
<b>Millum 1 og 5 ár</b> <i>Between 1 and 5 years</i>	90.659	72.942	90.659	69.025
<b>Eftir 5 ár</b> <i>After 5 years</i>	5.617	18.938	5.617	16.110
	<b>144.866</b>	<b>129.962</b>	<b>140.785</b>	<b>118.707</b>

## SAMTAKS LEIGA OG LANGLEIGUSKYLDUR

### GROUP RENTAL AGREEMENTS AND LEASE COMMITMENTS

(tkr.)	MÓÐUR FELAG PARENT COMPANY	
	2024	2023
<b>Langleiguskyldur frá operationellari langleigu</b> <i>Framtíðar langleigugjöld til samans:</i>		
<b>Operating lease commitments</b> <i>Total future lease payments:</i>		
<b>Innan 1 ár</b> <i>Within 1 year</i>	57.433	120.910
<b>Millum 1 og 5 ár</b> <i>Between 1 and 5 years</i>	126.697	126.576
<b>Eftir 5 ár</b> <i>After 5 years</i>	-	-
	<b>184.130</b>	<b>247.486</b>

**15. PENINGASTREYMSUPPGERÐ - JAVNINGAR**

## CASH FLOW STATEMENT - ADJUSTMENTS

(tkr.)	SAMTAK GROUP	
	2024	2023
Figgjarligar inntøkur <i>Financial income</i>	-2.506	-1.557
Figgjarligir kostnaðir <i>Financial costs</i>	50.565	50.620
Av- og niðurskrivingar íroknað tap og vinning við sölu <i>Deprecations, amortisation and impairment losses, including losses and gains on sales</i>	97.497	80.200
Inntøkur frá kapitalpörtum í leyst atknýttum felögum <i>Income from investments in associates</i>	-566	27
Skattur av ársúrslitinum <i>Tax on profit/loss for the year</i>	13.485	14.892
	<b>158.475</b>	<b>144.182</b>

**16. PENINGASTREYMSUPPGERÐ - BROYTING Í RAKSTRARKAPITALI**

## CASH FLOW STATEMENT - CHANGE IN WORKING CAPITAL

(tkr.)	SAMTAK GROUP	
	2024	2023
Broyting í vørugoymslu <i>Change in inventories</i>	1.301	-2.654
Broyting í áögn <i>Change in receivables</i>	1.293	-17.141
Broyting í útvegarum v.m. <i>Change in trade payables, etc.</i>	32.562	4.505
	<b>35.156</b>	<b>-15.290</b>



**P/F Smyril Line**

Yviri við Strond 1

Postbox 370

110 Tórshavn

Faroe Islands

Reg.no. 544

Ársroknskapur 2024